

# 平塘县克度镇污水处理工程竣工环境保 护验收监测报告表

建设单位:贵州省平塘县玉水金盆洁亮有限责任公司

编制单位:贵州跃庆谐环境监测服务有限公司

2025 年 7 月



编制单位法人代表: 甘露

项目负责人: 王兵

填表人: 罗刚

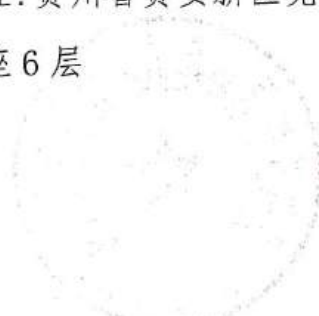
编制单位: 贵州跃庆谱环境监测服务有限公司 (盖章)

电话: 0851-83610568

传真: 0851-83610568

邮编: 550025

地址: 贵州省贵安新区党武镇大学城贵州理工学院产业孵化园 2 号楼 B 座 6 层



表一 建设项目基本情况

|               |  |               |                       |    |       |
|---------------|--|---------------|-----------------------|----|-------|
| 建设项目名称        | 平塘县克度镇污水处理工程   |               |                       |    |       |
| 建设单位名称        | 贵州省平塘县玉水金盆洁亮有限责任公司   |               |                       |    |       |
| 建设项目性质        | 新建   |               |                       |    |       |
| 建设地点          | 平塘县克度镇镇区南面河流东岸   |               |                       |    |       |
| 主要产品名称        | /  |               |                       |    |       |
| 设计处理能力        | 日处理 2000m <sup>3</sup> /d  |               |                       |    |       |
| 实际处理能力        | 日处理 2000m <sup>3</sup> /d  |               |                       |    |       |
| 建设项目环评时间      | 2016 年 5 月   | 开工建设时间        | 2016 年 1 月            |    |       |
| 调试时间          | 2017 年 8 月   | 验收现场监测时间      | 2025 年 3 月 10 日至 11 日 |    |       |
| 环评报告表<br>审批部门 | 平塘县环境保护<br>局   | 环评报告表<br>编制单位 | 贵州省环境科学研究设计院          |    |       |
| 环保设施设计单位      | /  | 环保设施施工单位      | /                     |    |       |
| 投资总概算         | 2109.63 万元   | 环保投资总概算       | 53 万元                 | 比例 | 2.51% |
| 实际总概算         | 2088.13 万元   | 实际环保投资总概算     | /                     | 比例 | /     |
| 验收监测依据        | <p>(1) 《中华人民共和国环境保护法》，2015 年 1 月 1 日；</p> <p>(2) 《中华人民共和国水污染防治法》2008 年 6 月 1 日；</p> <p>(3) 《中华人民共和国大气污染防治法》2016 年 1 月 1 日；</p> <p>(4) 《中华人民共和国噪声污染防治法》2022 年 6 月 5 日；</p> <p>(5) 《国务院关于修改〈建设项目环境保护管理条例〉的决定》，2017 年 8 月 1 日；</p> <p>(6) 国环规环评[2017]4 号《建设项目竣工环境保护验收暂行方法》；</p> <p>(7) 《建设项目竣工环境保护验收技术指南 污染影响类》；</p> <p>(8) 贵州省环境科学研究设计院编制的《平塘县克度镇污水处理工程环境影响报告表》2016 年 5 月；</p> <p>(9) 平塘县环境保护局关于对《贵州省平塘县克度镇污水处理工程建设项目环境影响报告表》的批复平环复[2016]82 号；</p> <p>(10) 《城镇污水处理厂污染物排放标准》（GB18918-2002）及修改单</p> <p>(11) 《工业企业厂界环境噪声排放标准》（GB12348-2008）</p> |               |                       |    |       |

验收监测评价标准、标号、级别、限值

1、厂界无组织排放执行《城镇污水处理厂污染物排放标准》（GB18918-2002）表 4 中二级标准限值；

表 1-1 厂界无组织排放限值

| 污染物  | 标准限值                  | 执行标准                                      |
|------|-----------------------|---|
| 硫化氢  | 0.06mg/m <sup>3</sup> | 《城镇污水处理厂污染物排放标准》（GB18918-2002）表 4 中二级标准限值 |
| 氨    | 1.5mg/m <sup>3</sup>  |   |
| 臭气浓度 | 20                    |   |
| 甲烷   | 1%                    |   |

2、污水执行《城镇污水处理厂污染物排放标准》（GB18918-2002）标准；

表 1-2 基本控制项目最高允许排放浓度

| 污染物      | 标准限值                | 执行标准  |
|----------|---------------------|---|
| 水温       | /                   | 《城镇污水处理厂污染物排放标准》（GB18918-2002）表 1 中一级 B 标准及表 2 限值 |
| 色度       | 30 倍                |   |
| pH 值     | 6-9                 |   |
| 悬浮物      | 20mg/L              |   |
| 氨氮       | 8（15）mg/L           |   |
| 生化需氧量    | 20mg/L              |   |
| 化学需氧量    | 60mg/L              |   |
| 总磷       | 1mg/L               |   |
| 总氮       | 20mg/L              |   |
| 阴离子表面活性剂 | 1mg/L               |   |
| 石油类      | 3mg/L               |   |
| 动植物油     | 3mg/L               |   |
| 粪大肠菌群    | 10 <sup>4</sup> 个/L |   |
| 六价铬      | 0.05mg/L            |   |
| 铅        | 0.1mg/L             |   |
| 镉        | 0.01mg/L            |   |
| 铬        | 0.1mg/L             |   |
| 汞        | 0.001mg/L           |   |
| 砷        | 0.1mg/L             |   |
| 烷基汞      | 不得检出                |   |

注：括号外数值为水温>12℃ 时的控制指标，括号内数值为水温≤12℃ 时的控制指标

3、厂界噪声执行《工业企业厂界环境噪声标准》（GB12348-2008）2 类标准限值；

表 1-3 工业企业厂界环境噪声排放限值

| 污染物名称 | 标准限值 |       | 执行标准                                |
|-------|------|-------|-------------------------------------|
| 厂界噪声  | 昼间   | 60 dB | 《工业企业厂界环境噪声排放标准》（GB12348-2008）2 类标准 |
|       | 夜间   | 50 dB |                                     |

表二 建设项目工程内容

工程建设内容:

1、项目基本情况

- (1) 项目名称: 平塘县克度镇污水处理工程;
- (2) 建设单位: 贵州省平塘县玉水金盆洁亮有限责任公司;
- (3) 建设地点: 平塘县克度镇镇区南面河流东岸; (地理位置图见附图 1)
- (4) 建设性质: 新建;
- (5) 项目投资: 2088.13 万元, 工程费用 1712.94 万元, 其他费用 232.79 万元
- (6) 产能规模: 2000m<sup>3</sup>/d

为改善克度环境, 克度政府提出加强镇区污水治理工程的建设, 污水处理厂建设地点位于平塘县克度镇镇区南面河流东岸。2016 年 5 月贵州省环境科学研究设计院完成编制《平塘县克度镇污水处理工程环境影响报告表》编制, 并于 2016 年 6 月 30 日获得平塘县环境保护局关于对《贵州省平塘县克度镇污水处理工程建设项目环境影响报告表》(平环复[2016]82 号) 的批复。

本项目主要建设内容包括新建日处理 2000m<sup>3</sup>/d 污水处理厂一座, 相应配套管网工程(DN200-DN400 污水管 16745m, 新建污水提升泵站 2 座, Φ700 检查井 66 座, Φ1000 检查井 345 座)。2016 年 1 月开始建设, 2017 年 8 月完工。贵州跃庆谐环境监测服务有限公司于 2025 年 3 月 10 日、11 日完成平塘县克度镇污水处理工程竣工环境保护验收现场监测。

实际建设中因建设需要因, 污水处理站向环评批复位置北侧移动约 400m 靠近坝王河, 该情形属于在厂址附近移动, 移动后原环评批复的卫生防护距离 50m 范围内不存在居民敏感点。(见附图地理位置图变更后、附件情况说明附件 10)

本项目设有在线监测设备, 进口在线监测设备: 氨氮在线监测仪、化学需氧量在线监测仪, 出口在线监测设备: 氨氮在线监测仪、总氮在线监测仪、总磷在线监测仪、化学需氧量在线监测仪。在线监测设备尚未完成设备验收及数据与环保部门联网上传。本次验收不包含在线监测设备验收。

2、工程主要构(建) 筑物及设备

表 2-1 工程污水处理厂主要构(建) 筑物及设备一览表

| 序号 | 建构筑名称 | 尺寸           | 结构型式  | 数量  | 主要设备      |     | 备注  |
|----|-------|--------------|-------|-----|-----------|-----|-----|
|    |       |              |       |     | 名称        | 数量  |     |
| 1  | 粗格栅   | 4.4×1.5×2.0m | 钢筋混凝土 | 1 座 | DS 型带式输送机 | 1 台 | 无变化 |

|   |                   |                 |       |     |                            |         |     |
|---|-------------------|-----------------|-------|-----|----------------------------|---------|-----|
|   |                   |                 |       |     | LHG 型回转式格栅除污机              | 2 台     |     |
| 2 | 污水提升泵房            | 14.2×10.8×3.5 m | 钢筋混凝土 | 1 座 | WQ70-10-5.5 型潜水排污泵         | 4 台三用一备 | 无变化 |
| 3 | 沉砂池、生物接触氧化池及斜管沉淀池 | 25.0×15.0×5.2 m | 钢筋砼   | 1 座 | /                          | /       | 无变化 |
| 4 | 出水消毒间             | 11.85×2.9×2.0 m | 砖混    | 1 座 | 紫外消毒设备                     | 1 套     | 无变化 |
| 5 | 出水计量槽             | 8.8×30.66×1.1 m | 砖混    | 1 座 | 7ME6310-4H A11-1AA1 型流量传感器 | 2 套一用一备 | 无变化 |
| 6 | 综合设备房             | 25.2×5.1×3.9m   | 砖混    | 1 幢 | 化验、机修设备                    | 各 1 套   | 无变化 |
|   |                   |                 |       |     | 叠螺式污泥脱水机                   | 1 台     |     |
|   |                   |                 |       |     | 机械隔膜计量泵                    | 2 台一用一备 |     |
|   |                   |                 |       |     | 一体式加药装置                    | 2 套一用一备 |     |
|   |                   |                 |       |     | RD-127 罗茨鼓风机               | 3 台两用一备 |     |
| 7 | 污泥调节池             | 5.0×3.0×4.0m    | 钢筋砼   | 1 座 | 80QW50-10-13 潜污泵           | 2 台     | 无变化 |
| 8 | 综合管理楼             | 17.4×10.5×6.0 m | 砖混    | 1 座 | 含办公室、值班室、厨房及在线检测房          | /       | 无变化 |

### 3、劳动定员及工作制度

本项目劳动定员6人。年工作日为365天。实际劳动定员及工作制度与环境影响报告表一致，无变化。

### 4、公用工程

#### (1) 给排水

给水：厂区供水由市政管网供给。

#### (2) 排水

污水处理厂职工生活污水进入处理厂处理后排放。

#### (3) 供电

本项目用电由克度镇 35KV 变电站引专线供电。

### 5、其他

本项目设有食堂，食堂不设燃煤锅炉。

## 6、项目总平面布置

克度污水处理厂厂内功能分区明确，办公楼位于厂区大门一侧，位于整个厂区的西南面，不在污泥池的下风向，污水处理厂大门位于进场公路一侧，污水处理系统根据工艺流程按顺序排列，粗格栅和进水泵站联合建设，布置在污水进厂的一侧，沉砂、接触氧化、沉淀池布置于厂区中部，污泥调节池、污泥脱水机房、鼓风机房布置在项目右侧，紫外线消毒渠布置在排水口处，污水提升泵距办公楼较远，污水泵产生噪声对办公楼影响较小。（平面布置见附图 2）

## 7、污水管网收集工程

根据工程总体布置方案和污水处理厂厂选择，本项目管网沿城镇道路铺设污水管网。污水管网布置工程总平面图详见附图 3，镇区共计铺设污水管网 16745m，污水提升泵站两座， $\Phi 700$  检查井 66 座， $\Phi 1000$  检查井 345 座，工程量入下表：

表 2-2 污水管网规格及工程量

| 序号 | 名称      | 材料       | 规格           | 数量/单位   | 变化情况 |
|----|---------|----------|--------------|---------|------|
| 1  | 污水管     | PE 双壁波纹管 | DN200,SN8    | 450 米   | 无变化  |
| 2  | 污水管     | PE 双壁波纹管 | DN300,SN8    | 12530 米 | 无变化  |
| 3  | 污水管     | PE 双壁波纹管 | DN400,SN8    | 1540 米  | 无变化  |
| 4  | 污水管     | PE 双壁波纹管 | DN200,SN8    | 1870 米  | 无变化  |
| 5  | 检查井     | 砖砌       | $\Phi 700$   | 66 个    | 无变化  |
| 6  | 检查井     | 砖砌       | $\Phi 1000$  | 345 个   | 无变化  |
| 7  | 污水管     | 焊接钢管     | D165*8       | 170 米   | 无变化  |
| 8  | 污水管     | 焊接钢管     | D216*8       | 185 米   | 无变化  |
| 9  | 一号泵站粗格栅 | 钢混       | 8.3×3.4×2.0m | 1 座（两格） | 无变化  |
| 10 | 一号泵站    | 钢混       | 7.0×6.4×3.5m | 1 座（两格） | 无变化  |
| 11 | 二号泵站粗格栅 | 钢混       | 8.3×3.4×2.0m | 1 座（两格） | 无变化  |
| 12 | 二号泵站    | 钢混       | 9.0×7.0×3.5m | 1 座（两格） | 无变化  |

### 原辅材料消耗及水平衡：

运营期产生污水主要为工作人员生活污水，生活污水经污水处理厂处理后排放，本项目生活污水产生量很小，对污水处理厂的负荷可以忽略不计。本项目处理量为 2000m<sup>3</sup>/d，污水经处理后排入厂界北面约 700m 处霸王河。

## 主要工艺流程及产物环节（附处理工艺流程图，标出产污节点）

### 1、工艺流程图：

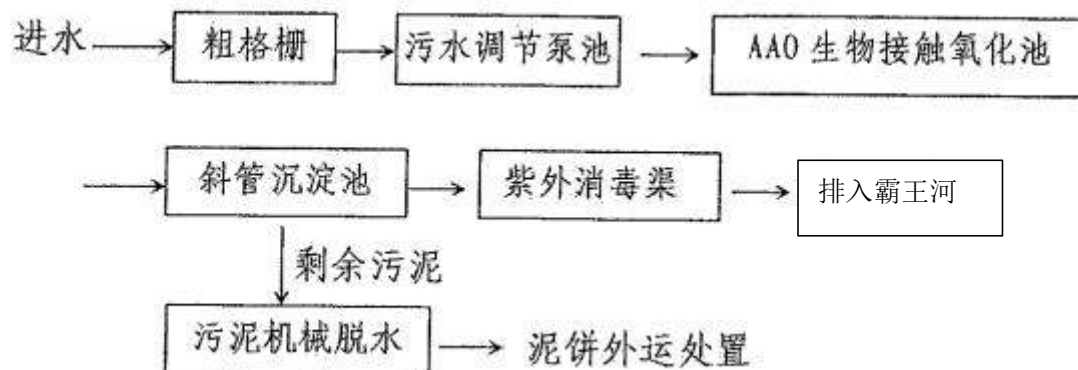


图2-1 污水处理工艺流程及产污环节图

### 2、产污环节

（1）污水：本项目运营期污水主要为工作人员生活污水，生活污水经污水处理厂处理后排放。本项目无生产废水产生。

（2）废气：本项目对大气环境产生的影响主要是污水处理及污泥处理过程中产生的恶臭气体，主要成分是硫化氢、氨气、臭气浓度等，均属无组织排放。

（3）噪声：运营期主要是各类泵、鼓风机，脱水机等设备产生的噪声。

（4）固体废物：运营期产生的固体废物主要是职工生活垃圾，沉砂池运行过程中产生的栅渣、砂渣和管网清渣等。在线设备产生检测废液以及少量废机油、废润滑油等。

### 实际建设与环评阶段变化情况：

实际建设中因建设需要，污水处理站向环评批复位置北侧移动约400m靠近霸王河，该情形属于在厂址附近移动，移动后原环评批复的卫生防护距离50m范围内不存在居民敏感点。

本项目实际建设污水设有在线监测设备，在线监测设备尚未完成设备验收及数据与环保部门联网上传。本次验收不包含在线监测设备验收。



表三 主要污染源、污染物处理和排放

主要污染源、污染物处理和排放（附处理流程示意图，标出废水、废气、厂界噪声监测点位）

### 一、大气环境影响

项目食堂不设燃煤锅炉，营运期使用清洁能源电能，无有组织废气产生。

项目污水处理及污泥处理过程产生的无组织排放废气主要为恶臭（含  $\text{NH}_3$ 、 $\text{H}_2\text{S}$  等）。污水处理厂建设单位在厂区空地和道路两侧植树及种植花草形成多层防护林带，减少恶臭污染排放。

表 3-1 污染物及环境保护措施一览表

| 内容<br>要素 | 主要污染物<br>项目                          | 环境保护措施  | 实际建设   | 变化情况        |
|----------|--------------------------------------|---|--|-------------|
| 大气污染物    | $\text{NH}_3$ 、 $\text{H}_2\text{S}$ | 1、合理布局、满足卫生防护距离<br>2、植树绿化<br>3、污泥池周围喷药防臭<br>4、处理完污泥及时清运<br>5、采取污泥调节池加盖，采用密闭式脱水机械等措施 | 1、合理布局、满足卫生防护距离<br>2、植树绿化<br>3、处理完污泥及时清运<br>4、采取污泥调节池加盖，采用密闭式脱水机械等措施 | 有变化，不属于重大变动 |

### 二、水环境影响

运营期产生污水主要为工作人员生活污水，生活污水经污水处理厂处理后排放。镇区污水经污水处理厂处理达标后排入霸王河。

表 3-2 污染物及环境保护措施一览表

| 内容<br>要素 | 主要污染物<br>项目   | 环境保护措施         | 实际建设                | 变化情况 |
|----------|---|----------------|---------------------|------|
| 水污染物     | COD、<br>$\text{BOD}_5$ 、SS、<br>$\text{NH}_3\text{-N}$ | 生活污水直接进入污水处理系统 | 生活污水直接进入污水处理系统处理后排放 | 无变化  |

### 三、运营期噪声影响

运营期主要是各类泵、鼓风机，脱水机等设备产生的噪声。主要噪声设备位于封闭的厂房内，设备噪声经厂房封闭隔音以及自然衰减后对周围声环境的影响较小。

表 3-3 污染物及环境保护措施一览表

| 内容<br>要素 | 排放口<br>(编号、<br>名称)/污<br>染源                                     | 主要污染<br>物项目 | 环境保护措施 | 实际建设      | 变化情况 |
|----------|--|-------------|--------|-----------|------|
| 噪声       | 选用低噪声设备，设备安装时采用防噪、减振、抗阻尼等措施，有噪音源的车间进行内墙吸声处理，外墙周围进行绿化，尽量降低噪声强度。 |             |        | 依照环评及批复建设 | 无变化  |

#### 四、运营期固体废物影响

运营期产生的固体废物主要是栅渣和砂渣、管网清渣、职工的生活垃圾以及少量废机油等。

(1) 生活垃圾：本项目工作人员日常生活垃圾经垃圾桶统一收集后，委托环卫部门定期统一清运至垃圾填埋场处理。

(2) 生产垃圾：栅渣、砂渣产生于格栅池，管网清渣、栅渣、沉砂在沥干水分后，污泥经机械脱水后，栅渣、沉砂同生活垃圾委托环卫部门清运处置。本项目污泥日产日清，经浓缩、脱水、干化后运至平塘县县城污水处理厂一并由贵州省独山县华毅建材有限公司清运用于建筑材料制造处置，**污泥转移、接收已向黔南布依族苗族自治州生态环境局平塘分局及独山分局备案（详见附件 5），污泥处置预留应急处置路线，由贵州沃隆环保科技有限公司处置（详见附件 6）。**

#### 五、危险废物

运营期在线设备产生一定在线检测废液，收集与为废暂存间，由有资质单位处置。

表 3-4 污染物及环境保护措施一览表

| 内容<br>要素 | 主要污染物<br>项目 | 环境保护措施           | 实际建设  | 变化情况 |
|----------|-------------|------------------|---|------|
| 固体废物     | 污泥、格栅       | 干化、妥善堆放、及时清运     | 格栅渣由环卫部门清运处置；污泥日产日清，经浓缩、脱水、干化后运至县城污水处理厂暂存， <b>由贵州省独山县华毅建材有限公司统一处置（详见附件 5）</b> | 无变化  |
|          | 生活垃圾        | 及时清运             | 生活垃圾委托环卫部门清运处置  | 无变化  |
| 危险废物     | 检测废液        | 收集于暂存间，委托有资质单位处置 | 收集于暂存间，委托有资质单位处置  | 无变化  |

|   |                                     |                    |
|---|-------------------------------------|--------------------|
| <p>本项目设有调节池（500m<sup>3</sup>）可用作事故应急池，在发生事故时，能有效地接纳装置排水、消防水等污染水，以免事故污染水进入外环境造成污染。</p> | <p>调节池（713m<sup>3</sup>）用作事故应急池</p> | <p>有变化，不属于重大变动</p> |
|---|-------------------------------------|--------------------|

现场图





## 建设项目重大变动清单落实一览表

表 3-5 污染影响类建设项目重大变动清单落实一览表

| 序号 | 变动清单执行条件   | 建设项目变动情况                     | 判定结果                          |
|----|--|------------------------------|-------------------------------|
| 1  | 建设项目开发、使用功能发生变动的   | 无                            | 无变化                           |
| 2  | 生产、处置或储存能力增大 30%及以上的   | 无                            | 无变化                           |
| 3  | 生产、处置或储存能力增大，导致废水第一类污染物排放量增加的  | 无                            | 无变化                           |
| 4  | 位于环境质量不达标区的建设项目生产、处置或储存能力增大，导致相应污染物排放量增加的（细颗粒物不达标区，相应污染物为二氧化硫、氮氧化物、可吸入颗粒物、挥发性有机物；臭氧不达标区，相应污染物为氮氧化物、挥发性有机物；其他大气、水污染物因子不达标区，相应污染物为超标污染因子）；位于达标区的建设项目生产、处置或储存能力增大，导致污染物排放量增加 10%及以上的。 | 无                            | 无变化                           |
| 5  | 重新选址；在原厂址附近调整（包括总平面布置变化）导致环境防护距离范围变化且新增敏感点的。   | 污水处理站向环评批复位置北侧移动约 400m 靠近坝王河 | 环境防护距离范围变化但不新增敏感点，有变动，不属于重大变动 |
| 6  | 新增产品品种或生产工艺（含主要生产装置、设备及配套设施）、主要原辅材料、燃料变化，导致以下情形之一：   |                              |                               |
|    | （1）新增排放污染物种类的（毒性、挥发性降低的除外）；  | 无                            | 无变化                           |
|    | （2）位于环境质量不达标区的建设项目相应污染物排放量增加的；   | 无                            | 无变化                           |
|    | （3）废水第一类污染物排放量增加的；   | 无                            | 无变化                           |
|    | （4）其他污染物排放量增加 10%及以上的。   | 无                            | 无变化                           |
| 7  | 物料运输、装卸、贮存方式变化，导致大气污   | 无                            | 无变化                           |

|    |  |   |             |
|----|--|---|-------------|
|    | 染物无组织排放量增加 10%及以上的。  |   |             |
| 8  | 废气、废水污染防治措施变化，导致第 6 条中所列情形之一（废气无组织排放改为有组织排放、污染防治措施强化或改进的除外）或大气污染物无组织排放量增加 10%及以上的。 | 无   | 无变化         |
| 9  | 新增废水直接排放口；废水由间接排放改为直接排放；废水直接排放口位置变化，导致不利环境影响加重的。                                   | 无   | 无变化         |
| 10 | 新增废气主要排放口（废气无组织排放改为有组织排放的除外）；主要排放口排气筒高度降低 10%及以上的。                                 | 无   | 无变化         |
| 11 | 噪声、土壤或地下水污染防治措施变化，导致不利环境影响加重的。   | 无   | 无变化         |
| 12 | 固体废物利用处置方式由委托外单位利用处置改为自行利用处置的（自行利用处置设施单独开展环境影响评价的除外）；固体废物自行处置方式变化，导致不利环境影响加重的。     | 污泥日产日清，经浓缩、脱水、干化后运至县城污水处理场暂存，由贵州省独山县华毅建材有限公司统一处置，未导致不利环境影响加重的 | 有变动，不属于重大变动 |
| 13 | 事故废水暂存能力或拦截设施变化，导致环境风险防范能力弱化或降低的。  | 调节池（713m <sup>3</sup> ）用作事故应急池（详见附件 9）                        | 无变化         |

由于建设需要，污水处理站向环评批复位置北侧移动约 400m 靠近坝王河，该情形属于在厂址附近移动，移动后原环评批复的卫生防护距离 50m 范围内不存在居民点，环境防护距离范围变化但不新增敏感点，有变动，不属于重大变动。

本项目运营期产生污泥经浓缩、脱水、干化后暂存于污泥堆场，定期运至县城污水处理场暂存，交由贵州省独山县华毅建材有限公司统一处置，不同生活垃圾等固体废物运至垃圾填埋场处置，因此本项目产生的污泥不会对环境造成影响，固体废物处置方式变动不属于重大变动。

根据现场勘查，结合环评报告表及其批复意见，本项目建设依照环评要求及审批要求建设，建设项目的性质、规模、地点、采用的工艺或者防治污染、防止生态破坏的措施均未发生重大变动。项目试运行期间未发生环保措施、污染物排变动情况。

表四 建设项目环境影响报告表主要结论及审批部门审批决定

**建设项目环境影响报告表主要结论及审批部门审批决定：**

**一、项目环境影响报告表主要结论（原文摘抄）**

**1、关于污水厂规模、厂址、工艺的意见**

（1）镇污水处理工程属于城市基础设施项目，符合《贵州省示范小城镇平塘县克度镇总体规划（2015-2030）》，项目的建设对于解决克度镇镇区水环境污染问题，改善城区环境质量，保护、促进克度镇水资源的开发利用等有十分重要的意义。

（2）克度镇污水处理工程厂址设在克度镇镇区南面航龙村播进组，厂址占地3850m<sup>2</sup>，属城市规划中的建设用地。该厂址不位于克度镇常年主导风向的上风向。该厂址位于航龙村播进组距霸王河约700m，厂址场地高程在838.5m左右，厂址周围地形开阔，有远期扩建用地。该厂址基本可行。

（3）本项目总图布置中构筑物安排紧凑，功能分区明显，工艺流程顺畅，土石方量基本平衡，评价认为总图布置基本合理。

（4）克度镇污水处理厂采用生物接触氧化工艺。该工艺是一种介于活性污泥法与生物滤池之间的生物膜法工艺。具有脱氮除磷效果好；抗冲击负荷能力强，处理效果稳定，处理出水水质好；基建费用、运转费用节省等特点。同时池容和占地面积较小且易于管理。处理后的污水能达到《城镇污水处理厂污染物排放标准》（GB18918-2002）一级B标准，满足环保要求。

**2、拟建污水处理厂对环境影响和防治措施**

**（1）大气环境影响和防治措施**

本项目不设燃煤锅炉，冬季取暖使用清洁能源，因此对大气环境的污染影响甚微。本项目对大气环境产生的影响主要为污水处理及污泥处理过程产生少量的恶臭气体。为减轻恶臭污染物对周围环境的影响，应尽量优化总图布局，将厂区人流集中的办公室，布局在污染系数小的上风向方位，同时对污泥调节池加盖，使用密闭式脱水机械等措施，在厂界外设置绿化带，以减轻恶臭污染物对周围环境的影响。污泥堆存要做到独立密闭。及时外运作肥料或运往指定的垃圾场卫生填埋。

**（2）水环境**

①克度镇污水处理厂（2000m<sup>3</sup>/d），污水接纳水体为霸王河。本项目建成运营后，处理后出水达到《城镇污水处理厂污染物排放标准》（GB18918-2002）一级B

标准,每年排入霸王河的污染物中,减少 BOD<sub>5</sub>:80.3t/a、COD<sub>Cr</sub>: 138.7t/a、SS: 131.4t/a、TN: 14.6t/a、NH<sub>3</sub>-N: 16.06t/a、TP: 1.46t/a,将极大改善霸王河的水环境质量,同时也改善克度镇环境。其影响是正面的。

②如果污水管道漏损或处理厂管理不善,设备发生故障停运,污水处理厂未处理达标的污水排入水体,将加重小河的水质污染。因此,必须加强污水处理厂的生产管理,确保污水治理设施正常运行,避免非正常排放的发生,并且要加强污水收集管网的维护,保证污水管输送畅通,污水管道出现渗漏或发生断裂时及时抢修,防止因管道质量差或堵塞引起污水渗漏、漫流而污染地表水及地下水水体。

③正常运营的情况下,本工程对地下水影响较小。

### **3、生态环境**

本项目施工期,在平整场地及基础水池、开挖过程中,将对生态环境造成一定的影响。因此要制定水保方案,实行施工期环境监理。施工时尽量保护管道沿线及处理厂施工场地附近的农作物及植被,把建设过程对土地,植被的破坏降到最低程度,临时用地施工完毕后及时复耕还田或植树。本项目设计绿化面积 1617m<sup>2</sup>,绿化率 42%,卫生防护绿化带应选择常绿树起到防尘、降噪的作用。中心绿化带应选择常绿、美观、花期长的树种,通过绿化可使厂区环境得到改善。

### **4、固体废物**

厂区的污泥池要加盖,污泥堆存间要做到独立封闭,经干化后的泥饼积累一定量后外运用作绿化基肥、农肥,或及时运往指定的垃圾填埋场进行统一处理;生活垃圾也须及时清运送到指定垃圾场,做到日产日清,固废及污泥产生的臭气对环境影响不大。

### **5、噪声防治措施**

①污水处理厂的噪声设备有污泥脱水机、进水泵、污泥泵等,设备采购时需注意噪声强度指标,在保证功能的前提下尽量选用低噪声设备,安装时注意减振,不要发生偏心振动,操作人员应配带耳塞,并尽量减少接触设备时间。

②对脱水机房、水泵房等构筑物,设计应考虑降噪、吸声等措施,降低噪声强度对环境的影响。

③加强厂区绿化,在强噪声设备的周围,要尽量采用绿色屏障减噪,办公室和食堂的地区,种植高大树叶浓茂的树种及绿篱,可起到吸声减噪、美化环境的作用,

绿化率为 42%。

## 6、对保护目标的影响结论

本项目的保护目标（居民点）均为位于卫生防护距离 50m 以外，因此，本项目的建设及营运对周围的环境保护目标影响较小。

## 7、风险事故防范措施

（1）污水处理厂管理不善，设备发生故障停运，未经处理的污水排入霸王河，将加重霸王河的水质污染。因此，必须加强污水处理厂的生产管理，确保污水治理设施正常运行，避免非正常排放的发生。

（2）要加强污水收集管网的维护，保证污水管网的输送畅通，管道发生断裂时应及时抢修，防止因管网质量差或堵塞引起污水渗漏、漫流而污染地表水体及地下水体。

（3）制定风险事故应急预案，要做到权责明确，责任到人，减轻风险事故带来的影响。

（4）工厂要有防止硫化氢中毒的措施，加强对硫化氢的监控，对易产生硫化氢的污泥或污水窨井，要加强通风，下深池作业，要配带防硫化氢的防毒面具。综上所述，本评价认为，克度镇污水处理工程符合产业政策和《贵州省示范小城镇平塘县克度镇总体规划（2015-2030）》，项目的拟选厂址基本可行，污水收集系统、污水处理工艺的设计合理。污水处理厂产生恶臭、污泥及噪声对周围环境有一定的影响，污水处理厂的污水管道施工时对场地和管道沿线植被会有一些破坏，但只要认真落实本评价提出的污染防治措施，加强管理，就可以把项目建设对环境的影响控制在环境容量允许范围内。污水处理厂的正常运营将对环境质量改善起到正效益作用，对克度镇社会、经济发展和保障人民健康生活有积极意义。项目的建设是可行的。



## 二、审批部门审批决定（原文抄录）（见附件3）

你公司报来的《贵州省平塘县克度镇污水处理工程建设项目环境影响报告表》（以下简称《报告表》）收悉。经研究，现对《报告表》批复如下：

一、贵州省平塘县克度镇污水处理工程建设项目位于平塘县克度镇镇区南面河流东岸空地内，总投资 2109.63 万元，其中环保投资 53 万元，占总投资的 2.51%。项目的工程内容为新建一座 2000m<sup>3</sup>/d 污水处理厂，远期至 2025 年污水处理厂规模为 4000m<sup>3</sup>/d。相应的配套管网工程（DN200-DN400 污水管：16745m，新建污水提升泵站两座；Φ700 检查井 66 座，Φ1000 检查井 345 座）。根据《报告表》的综合结论，在认真落实《报告表》提出的各项环境保护措施和依法完善项目相关手续的前提下，从环境保护角度分析，项目建设是可行的。

根据《报告表》的综合结论，在认真落实《报告表》提出的各项环境保护措施和依法完善项目相关手续的前提下，从环境保护角度分析，项目建设是可行的。项目建设必须全面落实环境影响报告书提出的各项生态保护和污染防治措施，将不利环境影响成都降至最低。

二、要求在项目实施过程中，严格执行建设项环境保护“三同时”制度，认真做好以下工作：

### （一）项目施工期必须采用以下污染防治措施

1、加强施工管理，采用现金施工工艺和设备，提倡湿式作业，减少粉尘产生量；对场内运输车辆限速形势并对施工场地进行定期洒水，加强道路两侧绿化，以减轻道路扬尘对周围环境的影响。

2、砂石加工及混凝土拌合系统废水经沉淀池处理后回用于生产或防尘，污泥转运至渣场；机器设备产生的含油废水经隔油、沉淀池处理后，会用已施工区内道路喷洒降尘，沉淀的污泥集中收集随生活垃圾一起处置，废油应委托有资质单位进行处理。施工场地应修建旱式厕所，并定期清掏外运作农家肥。

3、选用低噪声设备并予以合理布置，确保施工噪声达到《建筑施工厂界环境噪声排放标准》（GB12523-2011）。施工期间应悬挂告示牌，依照《中华人民共和国环境噪声污染防治法》的有关管理规定，严禁在 22:00-6:00 期间进行产生环境噪声污染的施工作业。因特殊需要必须连续作业的，必须报县级政府或有关主管部门批准。施工应采用低噪声设备，设置移动声屏障，降低对周边居民的影响。

4、施工期在生活营地和施工场地应设置垃圾桶，垃圾运往半封闭式垃圾收集池堆放，并经常喷洒灭害灵等药水，以防止苍蝇等害虫滋生，定期将生活垃圾运到新场片区。

5、施工结束后应及时对主体工程区、材料区、渣场区进行植被生态恢复，使植被恢复率满足水保方案及批复的要求；施工区表层土壤应单独堆放贮料场，以便于临时占用的回填覆盖，禁止乱排乱放。

（二）项目营运期必须采用的污染防治措施

1、营运期工作人员生活污水和生产废水需经过处理达到《污水综合排放标准》（GB8978-1996）标准后回用于绿化或灌溉，不得外排。

2、在提升泵房采取吸声材料和隔音措施，机房与操作室设双层隔音门窗，水泵出水管安装柔性接头，底座设置减振垫等措施进行消声。使周围噪声满足《工业企业厂界环境噪声排放标准》（GB12348-2008）相应标准，达到昼间 60dB（A）、夜间 50dB（A）排放标准。

3、对生活垃圾进行分类收集，能回收利用的应回收利用，不能回收利用的交由环卫部门统一处理。

三、工程建设必须严格执行环境保护设施与主体工程同时设计、同时施工、同时投产使用的环境保护“三同时”制度，落实各项环境保护措施。

四、项目建设成后认真落实以上各项环保措施，并及时向我局申请环保验收。

平塘县环境保护局  
2016 年 6 月 30 日

根据现场勘查，结合环评报告表及其批复意见，项目运行期间实际建设落实如下：

表 4-1 建设项目环评要求落实一览表

| 环保项目   | 环评报告要求                  | 实际建设   |
|--------|-------------------------|--|
| 废气治理措施 | 绿化、污泥调节池加盖，采用密闭式脱水机械等措施 | 1、合理布局、满足卫生防护距离<br>2、植树绿化<br>3、污泥池周围喷药防臭<br>4、处理完污泥及时清运<br>5、应采取污泥调节池加盖，采用密闭式脱水机械等措施 |
| 废水治理设施 | 1 套在线监测仪                | 厂区污水直接进入污水处理系统处理后排放；在线设备已设置，在线设备未验收及数据联网上传   |
| 固废处置   | 污泥干化、妥善堆放、及时清运，建设污泥堆存间  | 委托环卫部门统一清运至垃圾填埋场   |
| 噪声防治措施 | 泵体的减震降噪措施、污泥脱水间、泵房的隔音措施 | 选用低噪设备、脱水机房、水泵房等构筑物采取降噪、吸声等措施  |
| 绿化     | 绿化面积 1617m <sup>2</sup> | 加强厂区绿化，绿化率为 42%  |

本项目实际建设污水设有在线监测设备，在线监测设备尚未完成设备验收及数据与环保部门联网上传。

项目正在编制突发环境事件应急预案，验收监测期间尚未完成应急预案备案。

2024 年 9 月 30 日取得黔南布依族苗族自治州生态环境局颁发的排污许可证(证书编号：91522727356411679E008Q)（见附件 8）

本项目建设依照环评要求及审批批要求建设，建设项目的性质、规模、地点、采用的工艺或者防治污染、防止生态破坏的措施均未发生重大变动。项目试运行期间未发生环保措施、污染物排放变动情况，无环境投诉、违法或处罚记录等。

表五 验收监测质量保证及质量控制

**验收监测质量保证及质量控制：**

1、严格执行《环境监测质量管理技术导则》（HJ630-2011）、《环境监测技术规范》及国家有关质量保证和质量控制的要求。

2、所有监测试结果按监测技术规测分析仪器均经计量检定部门检定合格。

3、分析范有关要求进行处理和填报，进行三级审核，以确保监测数据的有效性。

4、为样品分析结果的准确可靠，现场监测过程中每批样品分析时同时做全程序空白试验，并控制空白试验值，同时测定质控样品等控制措施，监测人员持证上岗。

5、气体监测分析过程中的质量保证和质量控制

无组织废气监测按照《城镇污水处理厂污染物排放标准》（GB18918-2002）标准规定的要求执行。

6、噪声监测分析过程中的质量保证和质量控制

噪声监测按照《工业企业厂界环境噪声排放标准》（GB12348-2008）和《环境监测技术规范》（噪声部分）进行中规定的要求进行。监测时使用经计量部门检定，并在有效使用期内的声级计，声级计在测试前后用标准发生源进行校准，测量前后仪器的灵敏度相差不大于 0.5dB，若大于 0.5dB 测试数据无效。

**验收监测期间质控措施如下（详见附件 7）：**

现场采样过程中，每批次 10%的平行样品，每批次低于 10 个样品的至少做 1 个平行样。监测结果如下：

**表 5-1 现场平行样品检测结果评价表**

| 样品编号                | 检测项目  | 单位   | 检测结果     |
|---------------------|-------|------|----------|
| YQX20251003030201Px | 总氮    | mg/L | 19.4     |
| YQX20251003030201Px | 总磷    | mg/L | 0.95     |
| YQX20251003030201Px | 镉     | mg/L | 0.00005L |
| YQX20251003030201Px | 化学需氧量 | mg/L | 8        |
| YQX20251003030204Px | 氨氮    | mg/L | 0.184    |
| YQX20251003030204Px | 铅     | mg/L | 0.00009L |
| YQX20251003030204Px | 六价铬   | mg/L | 0.004L   |
| YQX20251003030204Px | 汞     | mg/L | 0.00004L |

空白样品：每批次实验室内检测带上空白样品，空白测定值应满足分析方法中的要求，一般应低于检出限；监测结果如下：

**表 5-2 实验室内空白样检测结果评价表**

| 样品编号     | 分析项目     | 单位   | 分析结果     | 标准要求    | 结果评价 |
|----------|----------|------|----------|---------|------|
| 实验室（空白样） | 氨氮       | mg/L | 0.025L   | 低于方法检出限 | 合格   |
| 实验室（空白样） | 生化需氧量    | mg/L | 0.5L     | 低于方法检出限 | 合格   |
| 实验室（空白样） | 化学需氧量    | mg/L | 4L       | 低于方法检出限 | 合格   |
| 实验室（空白样） | 总磷       | mg/L | 0.01L    | 低于方法检出限 | 合格   |
| 实验室（空白样） | 阴离子表面活性剂 | mg/L | 0.05L    | 低于方法检出限 | 合格   |
| 实验室（空白样） | 石油类      | mg/L | 0.06L    | 低于方法检出限 | 合格   |
| 实验室（空白样） | 动植物油     | mg/L | 0.06L    | 低于方法检出限 | 合格   |
| 实验室（空白样） | 六价铬      | mg/L | 0.004L   | 低于方法检出限 | 合格   |
| 实验室（空白样） | 铅        | mg/L | 0.00009L | 低于方法检出限 | 合格   |
| 实验室（空白样） | 镉        | mg/L | 0.00005L | 低于方法检出限 | 合格   |
| 实验室（空白样） | 铬        | mg/L | 0.00011L | 低于方法检出限 | 合格   |
| 实验室（空白样） | 汞        | mg/L | 0.00004L | 低于方法检出限 | 合格   |
| 实验室（空白样） | 砷        | mg/L | 0.0003L  | 低于方法检出限 | 合格   |

现场采样过程全程序空白样监测结果如下：

**表 5-3 全程序空白样检测结果评价表**

| 样品编号             | 检测项目  | 单位                | 检测结果   | 标准要求        | 结果评价 |
|------------------|-------|-------------------|--------|-------------|------|
| YQX2025100303Q01 | 氨氮    | mg/L              | 0.025L | 低于方法检出限     | 合格   |
|                  | 六价铬   | mg/L              | 0.004L | 低于方法检出限     | 合格   |
| YQX2025100303Q01 | 总氮    | mg/L              | 0.05L  | 低于方法检出限     | 合格   |
|                  | 化学需氧量 | mg/L              | 4L     | 低于方法检出限     | 合格   |
| YQX2025100304Q01 | 氨     | /                 | 0.014  | 吸光度小于 0.030 | 合格   |
|                  | 硫化氢   | mg/m <sup>3</sup> | 0.001L | 低于方法检出限     | 合格   |
|                  | 甲烷    | mg/m <sup>3</sup> | 0.06L  | 低于方法检出限     | 合格   |
| YQX2025100304Q02 | 氨     | /                 | 0.014  | 吸光度小于 0.030 | 合格   |
|                  | 硫化氢   | mg/m <sup>3</sup> | 0.001L | 低于方法检出限     | 合格   |
|                  | 甲烷    | mg/m <sup>3</sup> | 0.06L  | 低于方法检出限     | 合格   |

表六 验收监测内容

**验收监测内容：**

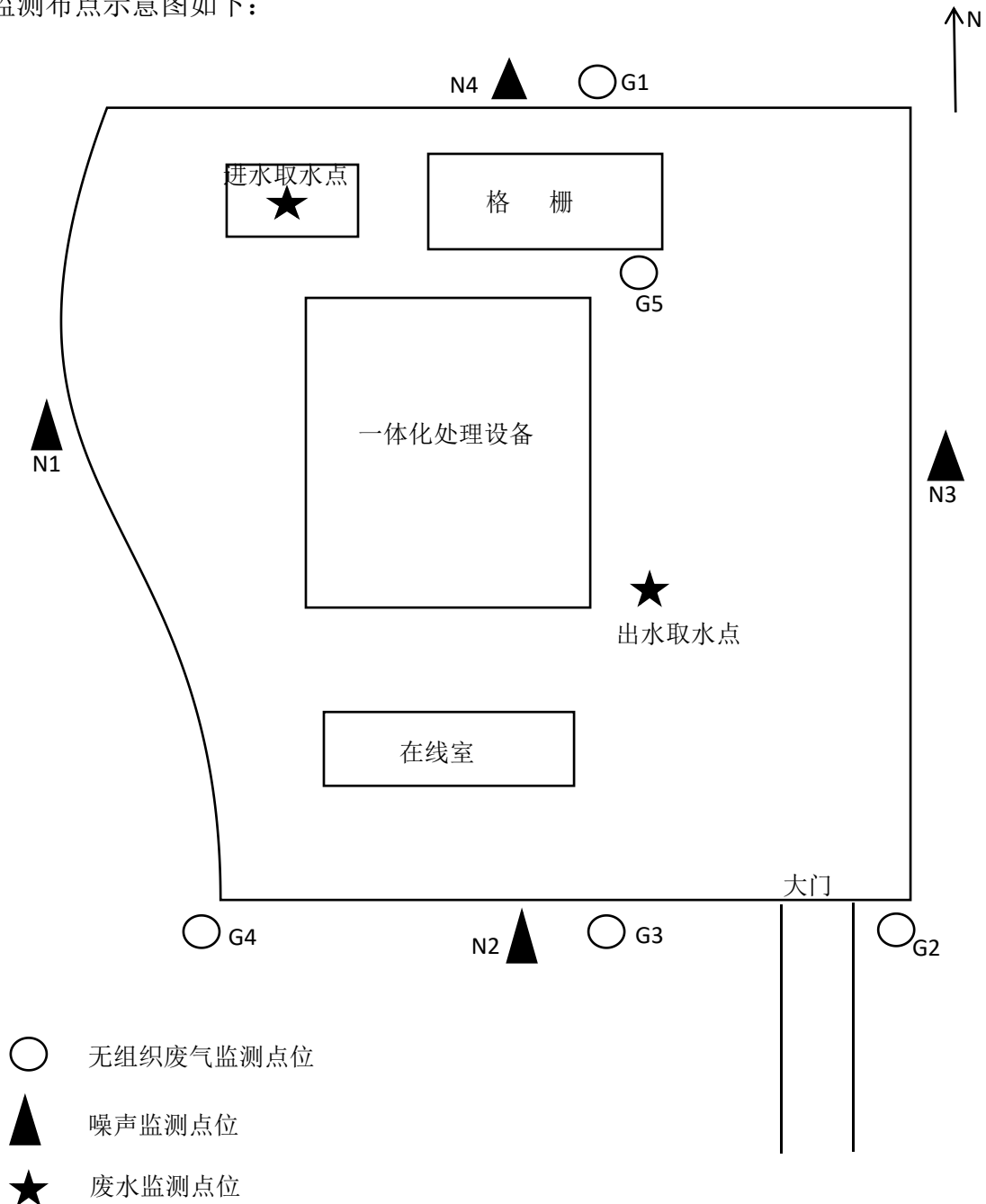
根据《平塘县克度镇污水处理厂工程环境影响报告表》及其批复对平塘县克度镇污水处理厂工程竣工环境保护验收监测项目进行现场监测工作，监测内容如下：

**表 6-1 监测内容表**

| 监测点位             | 监测项目   | 监测频次            |
|------------------|--|-----------------|
| 平塘县克度镇污水处理厂污水进水口 | pH 值、水温、生化需氧量、石油类、动植物油类、化学需氧量、悬浮物、色度、阴离子表面活性剂、总氮、总磷、氨氮、六价铬、铅、镉、铬、汞、砷、烷基汞（甲基汞、乙基汞）、流量、粪大肠菌群 | 1 次/天，监测 2 天    |
| 平塘县克度镇污水处理厂污水排放口 |  | 3 次/天，监测 2 天    |
| 厂界上风向 G1         | 臭气浓度、硫化氢、氨气  | 4 次/天，监测 2 天    |
| 厂界下风向 G2         |  |                 |
| 厂界下风向 G3         |  |                 |
| 厂界下风向 G4         |  |                 |
| 格栅 G5            | 甲烷   | 4 次/天，监测 2 天    |
| 厂界东南侧外 1 米       | 厂界噪声   | 昼、夜各 1 次，监测 2 天 |
| 厂界东北侧外 1 米       |  |                 |
| 厂界西北侧外 1 米       |  |                 |
| 厂界西南侧外 1 米       |  |                 |

注：根据现场勘查、调查，格栅旁甲烷为厂区内浓度最高处。

监测布点示意图如下：



监测布点示意图

根据贵州跃庆谱环境监测服务有限公司监测报告（YQX20251003，详见附件 7）中无组织废气现场气象参数记录，验收监测期间风向为北风，因此无组织废气上、下风向监测点位如监测布点图所示。

表七 验收监测结果

验收监测期间生产工况记录如下表：

表 7-1 工况表

| 采样日期            | 设计处理量    | 实际处理量   | 生产工况  |
|-----------------|----------|---------|-------|
| 2025 年 3 月 10 日 | 2000m³/d | 140m³/d | 7%    |
| 2025 年 3 月 11 日 |          | 494m³/d | 24.7% |

验收监测结果：

根据《平塘县克度镇污水处理厂工程环境影响报告表》及其批复对平塘县克度镇污水处理厂工程竣工环境保护验收监测项目进行监测工作，监测结果如下（验收监测报告详见附件 7）：

表 7-2 污水进水口水样监测结果（2025.3.10）

| 监测编号     | 单位   | YQX20251003030101    |
|----------|------|----------------------|
| 监测项目     |      |                      |
| 水温       | ℃    | 14.1                 |
| 色度       | 倍    | 9                    |
| pH 值     | 无量纲  | 7.32                 |
| 悬浮物      | mg/L | 14                   |
| 氨氮       | mg/L | 17.3                 |
| 生化需氧量    | mg/L | 50.6                 |
| 化学需氧量    | mg/L | 115                  |
| 总磷       | mg/L | 1.92                 |
| 总氮       | mg/L | 30.6                 |
| 阴离子表面活性剂 | mg/L | 0.05L                |
| 石油类      | mg/L | 0.06L                |
| 动植物油     | mg/L | 0.06L                |
| 粪大肠菌群    | 个/L  | 2.4≥×10 <sup>4</sup> |
| 六价铬      | mg/L | 0.004L               |
| 铅        | mg/L | 0.00031              |
| 镉        | mg/L | 0.00016              |
| 铬        | mg/L | 0.00459              |
| 汞        | mg/L | 0.00004L             |
| 砷        | mg/L | 0.0003L              |
| 烷基汞      | 甲基汞  | mg/L 0.00001L        |
|          | 乙基汞  | mg/L 0.00002L        |

注：检测结果低于检出限时，用“检出限+L”表示。



表 7-3 污水排放口水样监测结果（2025.3.10）

| 监测编号   |     | 单位   | YQX202510030302     |                     |                     | 最大值                 | 标准限值            |
|--|-----|------|---------------------|---------------------|---------------------|---------------------|-----------------|
| 监测项目   |     |      | 01                  | 02                  | 03                  |                     |                 |
| 水温   |     | ℃    | 16.0                | 16.0                | 16.0                | 16.0                | /               |
| 色度   |     | 倍    | 4                   | 3                   | 3                   | 4                   | 30              |
| pH 值   |     | 无量纲  | 7.42                | 7.35                | 7.32                | 7.32~7.42           | 6-9             |
| 悬浮物  |     | mg/L | 4L                  | 4L                  | 4L                  | 4L                  | 20              |
| 氨氮   |     | mg/L | 0.181               | 0.178               | 0.181               | 0.181               | 8（15）           |
| 生化需氧量  |     | mg/L | 2.2                 | 1.7                 | 1.6                 | 2.2                 | 20              |
| 化学需氧量  |     | mg/L | 8                   | 6                   | 7                   | 8                   | 60              |
| 总磷   |     | mg/L | 0.96                | 0.98                | 0.97                | 0.98                | 1               |
| 总氮   |     | mg/L | 19.3                | 19.3                | 19.4                | 19.4                | 20              |
| 阴离子表面活性剂   |     | mg/L | 0.05L               | 0.05L               | 0.05L               | 0.05L               | 1               |
| 石油类  |     | mg/L | 0.06L               | 0.06L               | 0.06L               | 0.06L               | 3               |
| 动植物油   |     | mg/L | 0.06L               | 0.06L               | 0.06L               | 0.06L               | 3               |
| 粪大肠菌群  |     | 个/L  | 9.2×10 <sup>3</sup> | 5.4×10 <sup>3</sup> | 3.5×10 <sup>3</sup> | 9.2×10 <sup>3</sup> | 10 <sup>4</sup> |
| 六价铬  |     | mg/L | 0.004L              | 0.004L              | 0.004L              | 0.004L              | 0.05            |
| 铅  |     | mg/L | 0.00009L            | 0.00014             | 0.00009L            | 0.00014             | 0.1             |
| 镉  |     | mg/L | 0.00005L            | 0.00005L            | 0.00005L            | 0.00005L            | 0.01            |
| 铬  |     | mg/L | 0.00200             | 0.00167             | 0.00169             | 0.00200             | 0.1             |
| 汞  |     | mg/L | 0.00004L            | 0.00004L            | 0.00004L            | 0.00004L            | 0.001           |
| 砷  |     | mg/L | 0.0003L             | 0.0003L             | 0.0003L             | 0.0003L             | 0.1             |
| 烷基汞  | 甲基汞 | mg/L | 0.00001L            | 0.00001L            | 0.00001L            | 0.00001L            | 不得检出            |
|  | 乙基汞 | mg/L | 0.00002L            | 0.00002L            | 0.00002L            | 0.00002L            | 不得检出            |
| 注：执行《城镇污水处理厂污染物排放标准》（GB 18918-2002）及修改单一级 B 标准及表 2 限值； |     |      |                     |                     |                     |                     |                 |
| 检测结果低于检出限时，用“检出限+L”表示；                                 |     |      |                     |                     |                     |                     |                 |
| 括号外数值为水温>12℃ 时的控制指标，括号内数值为水温≤12℃ 时的控制指标。               |     |      |                     |                     |                     |                     |                 |

表 7-4 污水进水口水样监测结果（2025.3.11）

| 监测编号                     |     | 单位   | YQX20251003030102    |
|--------------------------|-----|------|----------------------|
| 监测项目                     |     |      |                      |
| 水温                       |     | ℃    | 14.3                 |
| 色度                       |     | 倍    | 8                    |
| pH 值                     |     | 无量纲  | 7.42                 |
| 悬浮物                      |     | mg/L | 17                   |
| 氨氮                       |     | mg/L | 17.1                 |
| 生化需氧量                    |     | mg/L | 52.4                 |
| 化学需氧量                    |     | mg/L | 111                  |
| 总磷                       |     | mg/L | 1.94                 |
| 总氮                       |     | mg/L | 30.7                 |
| 阴离子表面活性剂                 |     | mg/L | 0.05L                |
| 石油类                      |     | mg/L | 0.06L                |
| 动植物油                     |     | mg/L | 0.08                 |
| 粪大肠菌群                    |     | 个/L  | ≥2.4×10 <sup>4</sup> |
| 六价铬                      |     | mg/L | 0.004L               |
| 铅                        |     | mg/L | 0.00030              |
| 镉                        |     | mg/L | 0.00019              |
| 铬                        |     | mg/L | 0.00461              |
| 汞                        |     | mg/L | 0.00004L             |
| 砷                        |     | mg/L | 0.0003L              |
| 烷基汞                      | 甲基汞 | mg/L | 0.00001L             |
|                          | 乙基汞 | mg/L | 0.00002L             |
| 注：检测结果低于检出限时，用“检出限+L”表示。 |     |      |                      |

表 7-5 污水排放口水样监测结果（2025.3.11）

| 监测编号   |     | 单位   | YQX202510030302     |                     |                     | 最大值                 | 标准限值            |
|--|-----|------|---------------------|---------------------|---------------------|---------------------|-----------------|
| 监测项目   |     |      | 04                  | 05                  | 06                  |                     |                 |
| 水温   |     | ℃    | 16.0                | 16.0                | 16.0                | 16.0                | /               |
| 色度   |     | 倍    | 4                   | 4                   | 3                   | 4                   | 30              |
| pH 值   |     | 无量纲  | 7.35                | 7.36                | 7.32                | 7.32~7.36           | 6-9             |
| 悬浮物  |     | mg/L | 4L                  | 4L                  | 4L                  | 4L                  | 20              |
| 氨氮   |     | mg/L | 0.186               | 0.184               | 0.182               | 0.186               | 8（15）           |
| 生化需氧量  |     | mg/L | 2.2                 | 1.9                 | 1.7                 | 2.2                 | 20              |
| 化学需氧量  |     | mg/L | 8                   | 8                   | 8                   | 8                   | 60              |
| 总磷   |     | mg/L | 0.95                | 0.93                | 0.94                | 0.95                | 1               |
| 总氮   |     | mg/L | 19.0                | 19.4                | 19.2                | 19.4                | 20              |
| 阴离子表面活性剂   |     | mg/L | 0.05L               | 0.05L               | 0.05L               | 0.05L               | 1               |
| 石油类  |     | mg/L | 0.06L               | 0.06L               | 0.06L               | 0.06L               | 3               |
| 动植物油   |     | mg/L | 0.06L               | 0.06L               | 0.06L               | 0.06L               | 3               |
| 粪大肠菌群  |     | 个/L  | 5.4×10 <sup>3</sup> | 9.2×10 <sup>3</sup> | 4.3×10 <sup>3</sup> | 9.2×10 <sup>3</sup> | 10 <sup>4</sup> |
| 六价铬  |     | mg/L | 0.004L              | 0.004L              | 0.004L              | 0.004L              | 0.05            |
| 铅  |     | mg/L | 0.00009L            | 0.00020             | 0.00009L            | 0.00020             | 0.1             |
| 镉  |     | mg/L | 0.00005L            | 0.00005L            | 0.00005L            | 0.00005L            | 0.01            |
| 铬  |     | mg/L | 0.00163             | 0.00163             | 0.00166             | 0.00166             | 0.1             |
| 汞  |     | mg/L | 0.00004L            | 0.00004L            | 0.00004L            | 0.00004L            | 0.001           |
| 砷  |     | mg/L | 0.0003L             | 0.0003L             | 0.0003L             | 0.0003L             | 0.1             |
| 烷基汞  | 甲基汞 | mg/L | 0.00001L            | 0.00001L            | 0.00001L            | 0.00001L            | 不得检出            |
|  | 乙基汞 | mg/L | 0.00002L            | 0.00002L            | 0.00002L            | 0.00002L            | 不得检出            |
| 注：执行《城镇污水处理厂污染物排放标准》（GB 18918-2002）及修改单一级 B 标准及表 2 限值； |     |      |                     |                     |                     |                     |                 |
| 检测结果低于检出限时，用“检出限+L”表示；                                 |     |      |                     |                     |                     |                     |                 |
| 括号外数值为水温>12℃ 时的控制指标，括号内数值为水温≤12℃ 时的控制指标。               |     |      |                     |                     |                     |                     |                 |

参照《城镇污水处理厂污染物排放标准》（GB 18918-2002）及修改单表 1 一级 B 及表 2 污染物排放浓度限值，污水排放口所监测项目达到标准限值要求。

表 7-6 厂界无组织废气监测结果（2025.3.10）

| 监测<br>点位   | 监测编号              | 监测项目                   |                             |               |
|--|-------------------|------------------------|-----------------------------|---------------|
|  |                   | 氨 (mg/m <sup>3</sup> ) | 硫化氢<br>(mg/m <sup>3</sup> ) | 臭气浓度<br>(无量纲) |
| 厂区上风向 G1   | YQX20251003040101 | 0.08                   | 0.001L                      | <10           |
|  | YQX20251003040102 | 0.09                   | 0.001L                      | <10           |
|  | YQX20251003040103 | 0.08                   | 0.001                       | <10           |
|  | YQX20251003040104 | 0.08                   | 0.001                       | <10           |
| 厂区下风向 G2   | YQX20251003040201 | 0.14                   | 0.003                       | <10           |
|  | YQX20251003040202 | 0.13                   | 0.005                       | <10           |
|  | YQX20251003040203 | 0.13                   | 0.006                       | <10           |
|  | YQX20251003040204 | 0.14                   | 0.008                       | <10           |
| 厂区下风向 G3   | YQX20251003040301 | 0.14                   | 0.004                       | <10           |
|  | YQX20251003040302 | 0.13                   | 0.005                       | <10           |
|  | YQX20251003040303 | 0.14                   | 0.006                       | <10           |
|  | YQX20251003040304 | 0.13                   | 0.008                       | <10           |
| 厂区下风向 G4   | YQX20251003040401 | 0.13                   | 0.004                       | <10           |
|  | YQX20251003040402 | 0.14                   | 0.005                       | <10           |
|  | YQX20251003040403 | 0.13                   | 0.007                       | <10           |
|  | YQX20251003040404 | 0.14                   | 0.007                       | <10           |
| 标准限值   |                   | 1.5                    | 0.06                        | 20            |
| 判定结果   |                   | 达标                     | 达标                          | 达标            |
| 注：检测结果低于检出限用“检出限+L 或<检出限”表示；臭气浓度无量纲；<br>执行《城镇污水处理厂污染物排放标准》（GB 18918-2002）及修改单表 4 二级标准。 |                   |                        |                             |               |

表 7-7 场内无组织废气监测结果（2025.3.10）

| 监测点位   | 监测编号              | 监测项目     |
|--|-------------------|----------|
|  |                   | 甲烷 (%)   |
| 格栅 G5  | YQX20251003040501 | 0.000118 |
|  | YQX20251003040502 | 0.000127 |
|  | YQX20251003040503 | 0.000120 |
|  | YQX20251003040504 | 0.000129 |
| 标准限值   |                   | 1%       |
| 判定结果   |                   | 达标       |
| 注：执行《城镇污水处理厂污染物排放标准》（GB 18918-2002）及修改单表 4 二级标准。 |                   |          |

表 7-8 厂界无组织废气监测结果（2025.3.11）

| 监测<br>点位   | 监测编号              | 监测项目     |            |           |
|--|-------------------|----------|------------|-----------|
|  |                   | 氨（mg/m³） | 硫化氢（mg/m³） | 臭气浓度（无量纲） |
| 厂区上风向 G1   | YQX20251003040105 | 0.08     | 0.001L     | <10       |
|  | YQX20251003040106 | 0.07     | 0.001L     | <10       |
|  | YQX20251003040107 | 0.07     | 0.001      | <10       |
|  | YQX20251003040108 | 0.08     | 0.002      | <10       |
| 厂区下风向 G2   | YQX20251003040205 | 0.16     | 0.003      | <10       |
|  | YQX20251003040206 | 0.15     | 0.005      | <10       |
|  | YQX20251003040207 | 0.16     | 0.007      | <10       |
|  | YQX20251003040208 | 0.15     | 0.008      | <10       |
| 厂区下风向 G3   | YQX20251003040305 | 0.14     | 0.003      | <10       |
|  | YQX20251003040306 | 0.15     | 0.004      | <10       |
|  | YQX20251003040307 | 0.17     | 0.006      | <10       |
|  | YQX20251003040308 | 0.16     | 0.009      | <10       |
| 厂区下风向 G4   | YQX20251003040405 | 0.15     | 0.004      | <10       |
|  | YQX20251003040406 | 0.15     | 0.005      | <10       |
|  | YQX20251003040407 | 0.16     | 0.006      | <10       |
|  | YQX20251003040408 | 0.16     | 0.008      | <10       |
| 标准限值   |                   | 1.5      | 0.06       | 20        |
| 判定结果   |                   | 达标       | 达标         | 达标        |
| 注：检测结果低于检出限用“检出限+L 或<检出限”表示；臭气浓度无量纲；<br>执行《城镇污水处理厂污染物排放标准》（GB 18918-2002）及修改单表 4 二级标准。 |                   |          |            |           |

表 7-9 场内无组织废气监测结果（2025.3.11）

| 监测点位   | 监测编号              | 监测项目     |
|--|-------------------|----------|
|  |                   | 甲烷（%）    |
| 格栅 G5  | YQX20251003040505 | 0.000109 |
|  | YQX20251003040506 | 0.000104 |
|  | YQX20251003040507 | 0.000106 |
|  | YQX20251003040508 | 0.000122 |
| 标准限值   |                   | 1%       |
| 判定结果   |                   | 达标       |
| 注：执行《城镇污水处理厂污染物排放标准》（GB 18918-2002）及修改单表 4 二级标准。 |                   |          |

参照《城镇污水处理厂污染物排放标准》（GB 18918-2002）及修改单表 4 二级标准厂界无组织废气监测结果达到表 4 二级标准限值要求。

表 7-10 工业企业厂界环境噪声监测结果

|  |                                  |          |          |          |
|--|----------------------------------|----------|----------|----------|
| 项目名称   | 平塘县克度镇污水处理厂                      |          |          |          |
| 委托单位   | 贵州玉水生态有限公司                       |          |          |          |
| 测量地点   | 厂界                               |          |          |          |
| 测量日期/时间  | 2025 年 3 月 10 日                  | 测量时间     | 昼间、夜间    |          |
| 监测仪器、编号及校准   | 声级计（AWA5688）YQX-281、声校准计 YQX-282 |          |          |          |
|  | 仪器使用前校准值                         | 93.8     | 仪器使用后校准值 | 93.8     |
| 监测人员   | 杨雨钢、黎苗                           | 测定结果（dB） |          | 标准限值（dB） |
| 监测点位   | 监测编号                             | Leq      |          |          |
| 厂界西侧外 1 米  | YQX20251003080101                | 54.5     |          | 60       |
| 厂界南侧外 1 米  | YQX20251003080201                | 54.7     |          | 60       |
| 厂界东侧外 1 米  | YQX20251003080301                | 53.7     |          | 60       |
| 厂界北侧外 1 米  | YQX20251003080401                | 52.5     |          | 60       |
| 厂界西侧外 1 米  | YQX20251003080102                | 44.3     |          | 50       |
| 厂界南侧外 1 米  | YQX20251003080202                | 45.3     |          | 50       |
| 厂界东侧外 1 米  | YQX20251003080302                | 44.9     |          | 50       |
| 厂界北侧外 1 米  | YQX20251003080402                | 42.9     |          | 50       |
| 注：执行《工业企业厂界环境噪声排放标准》（GB12348-2008）表 1 中 2 类标准。<br>声级计校准前后相差 0dB，小于 0.5dB，监测结果有效。 |                                  |          |          |          |

表 7-11 工业企业厂界环境噪声监测结果

|  |                                  |          |          |          |
|--|----------------------------------|----------|----------|----------|
| 项目名称   | 平塘县克度镇污水处理厂                      |          |          |          |
| 委托单位   | 贵州玉水生态有限公司                       |          |          |          |
| 测量地点   | 厂界                               |          |          |          |
| 测量日期/时间  | 2025 年 3 月 5 日                   | 测量时间     | 昼间、夜间    |          |
| 监测仪器、编号及校准   | 声级计（AWA5688）YQX-281、声校准计 YQX-282 |          |          |          |
|  | 仪器使用前校准值                         | 93.8     | 仪器使用后校准值 | 93.8     |
| 监测人员   | 杨雨钢、黎苗                           | 测定结果（dB） |          | 标准限值（dB） |
| 监测点位   | 监测编号                             | Leq      |          |          |
| 厂界西侧外 1 米  | YQX20251003080103                | 50.8     |          | 60       |
| 厂界南侧外 1 米  | YQX20251003080203                | 52.2     |          | 60       |
| 厂界东侧外 1 米  | YQX20251003080303                | 51.7     |          | 60       |
| 厂界北侧外 1 米  | YQX20251003080403                | 51.6     |          | 60       |
| 厂界西侧外 1 米  | YQX20251003080104                | 41.9     |          | 50       |
| 厂界南侧外 1 米  | YQX20251003080204                | 43.8     |          | 50       |
| 厂界东侧外 1 米  | YQX20251003080304                | 42.0     |          | 50       |
| 厂界北侧外 1 米  | YQX20251003080404                | 42.2     |          | 50       |
| 注：执行《工业企业厂界环境噪声排放标准》（GB12348-2008）表 1 中 2 类标准。<br>声级计校准前后相差 0dB，小于 0.5dB，监测结果有效。 |                                  |          |          |          |

参照《工业企业厂界环境噪声排放标准》（GB12348-2008）表 1 中 2 类标准，平塘县克度镇污水处理厂厂界噪声等效声级  $L_{eq}$  监测结果达到标准限值要求。

### 污染物排放总量

经核算，本项目污染物排放总量为 COD：0.926t/a、 $NH_3-N$ ：0.021t/a。

表7-12 排放总量核算一览表

| 总排口排放量               | 工作时间  | 总排口实测浓度             | 排放总量     | 环评要求     |
|----------------------|-------|---------------------|----------|----------|
| 317m <sup>3</sup> /d | 365 d | $NH_3-N$ ：0.184mg/L | 0.021t/a | 20.10t/a |
|                      |       | COD：8mg/L           | 0.926t/a | 200.8t/a |

表八 验收监测结论

**验收监测结论:**

**1、项目基本情况**

- (1) 项目名称: 平塘县克度镇污水处理工程;
- (2) 建设单位: 贵州省平塘县玉水金盆洁亮有限责任公司;
- (3) 建设地点: 平塘县克度镇西关村; (地理位置图见附图 1)
- (4) 建设性质: 新建;
- (5) 项目投资: 2088.13 万元, 工程费用 1712.94 万元, 其他费用 232.79 万元
- (6) 产能规模: 2000m<sup>3</sup>/d

本项目主要建设内容包括新建日处理 2000m<sup>3</sup> /d 克度污水处理厂一座, DN200-DN400 污水管共计 16745m。2016 年 11 月开始建设, 2017 年 8 月完工。

由于建设需要, 污水处理站向环评批复位置北侧移动约 400m 靠近坝王河, 该情形属于在厂址附近移动, 移动后原环评批复的卫生防护距离 50m 范围内不存在居民点, 环境防护距离范围变化但不新增敏感点, 有变动, 不属于重大变动。

本次验收不包含在线监测设备验收。

**二、验收监测结论**

**1、大气环境**

营运期废气主要为污水处理过程中散发出来的恶臭类气味, 主要污染物包括 NH<sub>3</sub>、H<sub>2</sub>S, 根据贵州跃庆谐环境监测服务有限公司监测报告 (YQX20251003) 无组织废气经处理后 NH<sub>3</sub>、H<sub>2</sub>S、臭气浓度、甲烷达到《城镇污水处理厂污染物排放标准》(GB18918-2002) 及修改单表 4 二级标准限值要求。

**2、水环境**

运营期产生污水主要为工作人员生活污水, 生活污水经化粪池预处理后纳入污水处理厂处理。根据贵州跃庆谐环境监测服务有限公司监测报告 (YQX20251003) 污水经污水处理设施处理达到《城镇污水处理厂污染物排放标准》(GB18918-2002) 及修改单一级 B 标准后排入霸王河。

**3、声环境**

本项目噪声源经墙体隔声、距离衰减等降噪措施处理后, 根据贵州跃庆谐环境监测服务有限公司监测报告 (YQX20241003), 厂界噪声监测结果达到《工业企业



厂界环境噪声标准》（GB12348-2008）2类标准限值。

#### **4、固体废物**

生活垃圾经带盖式垃圾桶统一收集后，委托环卫部门定期统一清运至平塘县生活垃圾填埋场处理。栅渣、沉砂同运至垃圾填埋场填埋处理。污泥日产日清，污泥在经过浓缩、机械脱水含水率小于 80%后由贵州省独山县华毅建材有限公司处置用于建筑材料制造，污泥转移、接收已向黔南布依族苗族自治州生态环境局平塘分局及独山分局备案（详见附件 5），污泥处置预留应急处置路线，由贵州沃隆环保科技有限公司处置（详见附件 6）。

#### **5、总量控制**

经核算，本项目污染物排放总量为 COD：0.926t/a、NH<sub>3</sub>-N：0.021t/a，满足环评报告排放总量要求。

#### **7、排污许可**

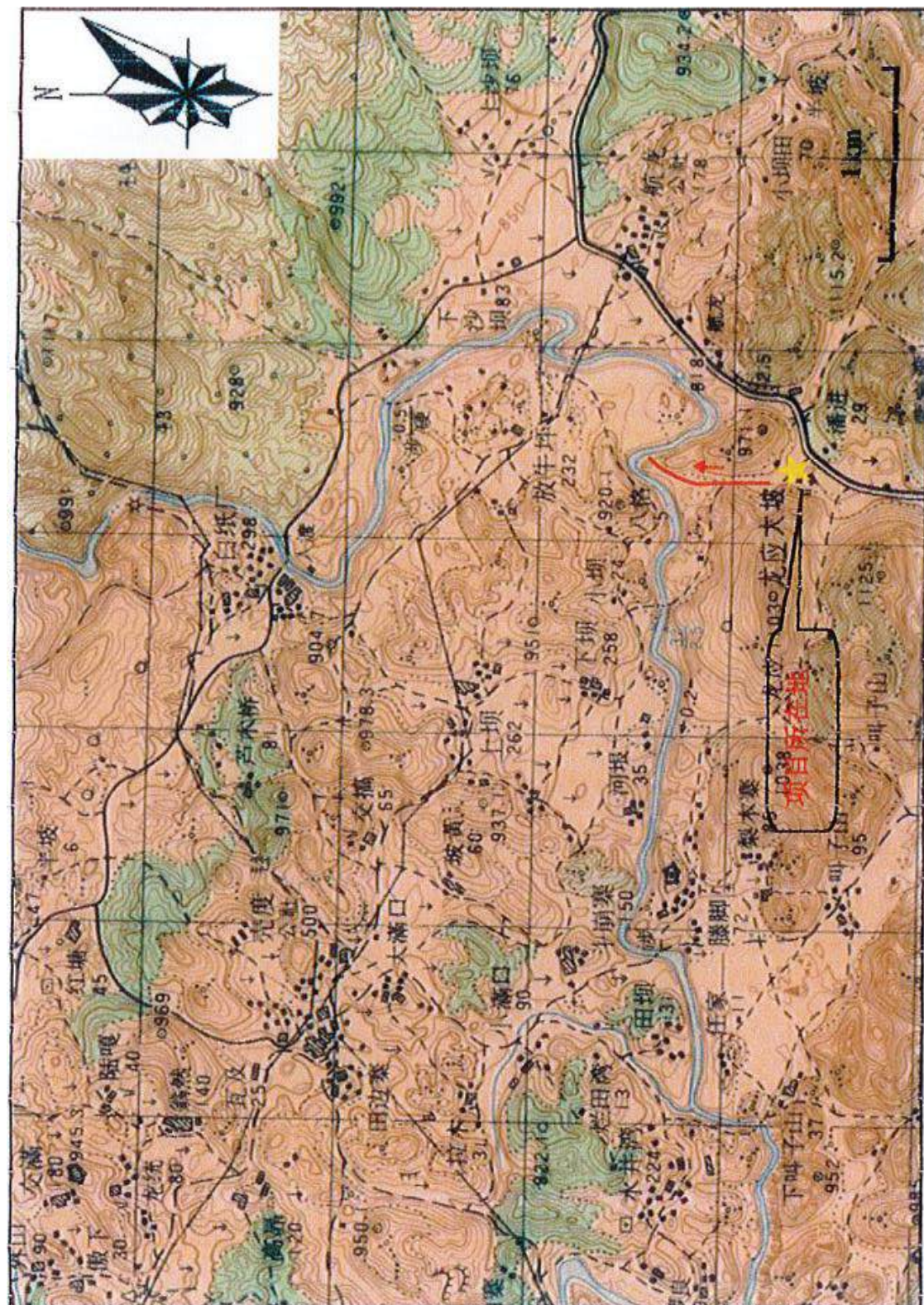
平塘县克度镇污水处理厂 2024 年 9 月 30 日取得平塘县环境保护局颁发的排污许可证（证书编号：91522727356411679E008Q，见附件 6）。

项目从立项至调试过程中无环境投诉、违法或处罚记录等。

#### **建议：**

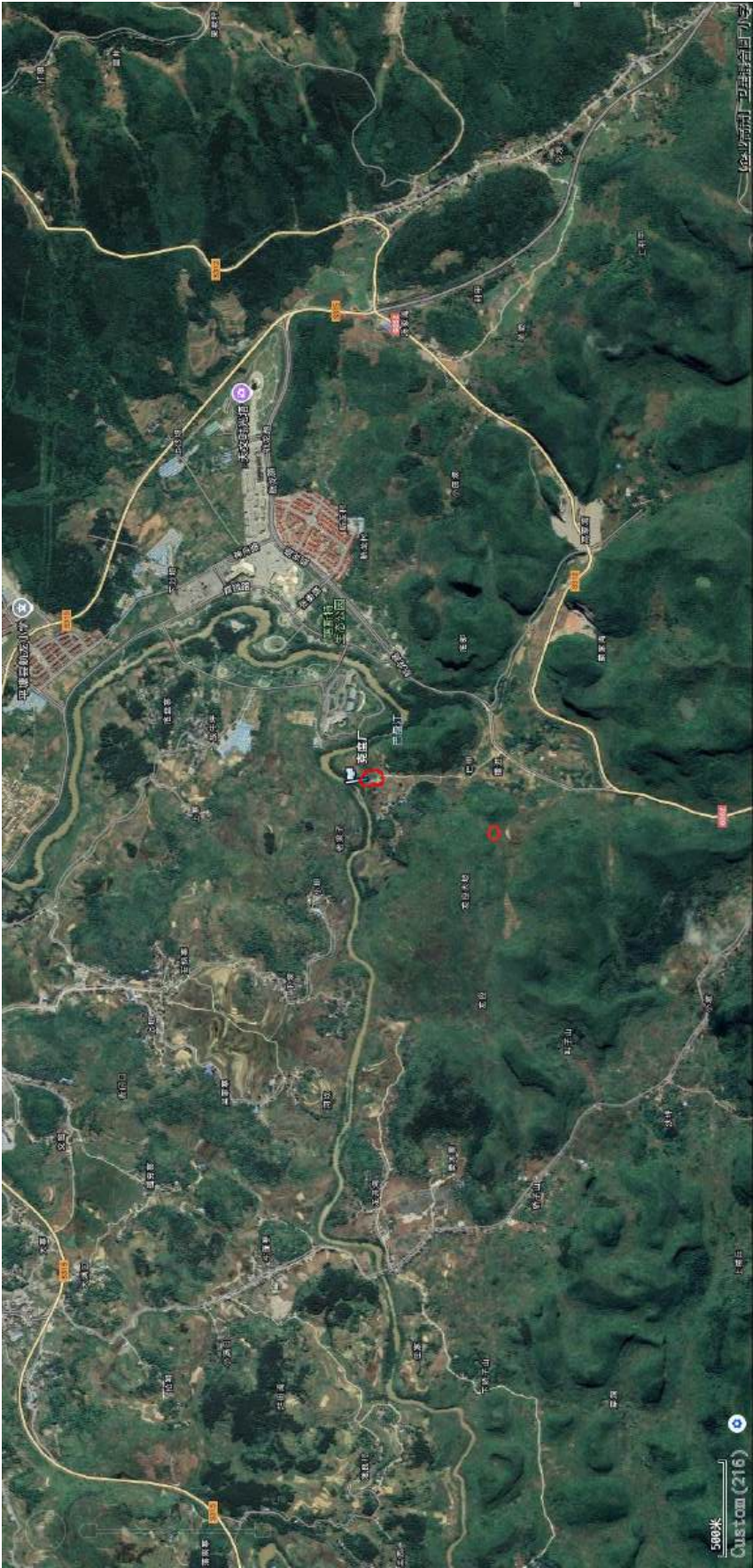
- 1、做好危废暂存间防渗防漏措施；
- 2、加强环境风险预防措施培训；
- 3、做好清运污泥日产日清台账记录；
- 4、定期维护、保养环境保护设备，以便环保设备正常运行；
- 5、加强厂区绿化，防治恶臭气体对周围环境造成影响；
- 6、完善在线设备验收工作，并与环保部门联网上传数据；
- 7、完善本项目应急预案备案。

附图 1 地理位置图

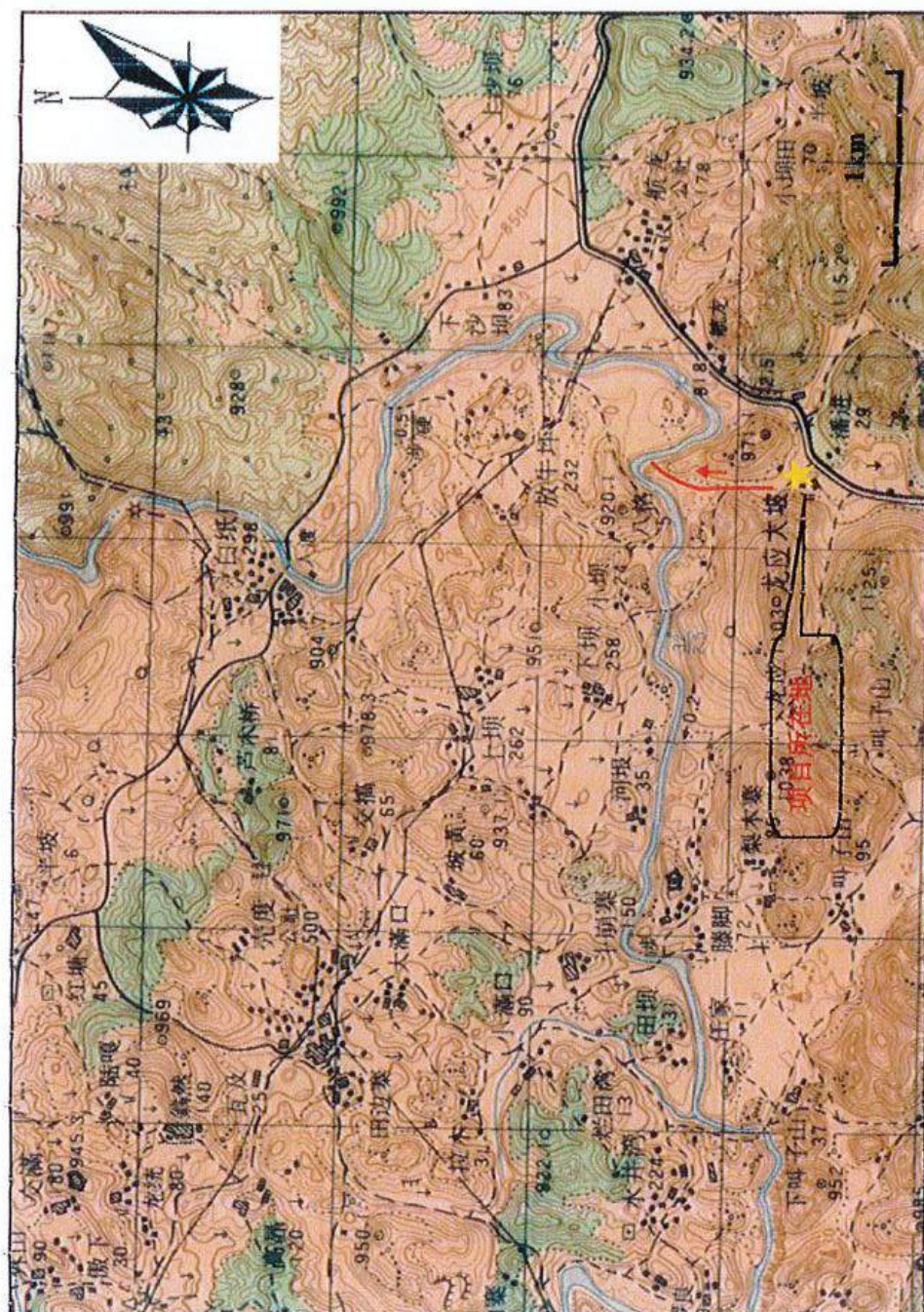




地理位置图变更后



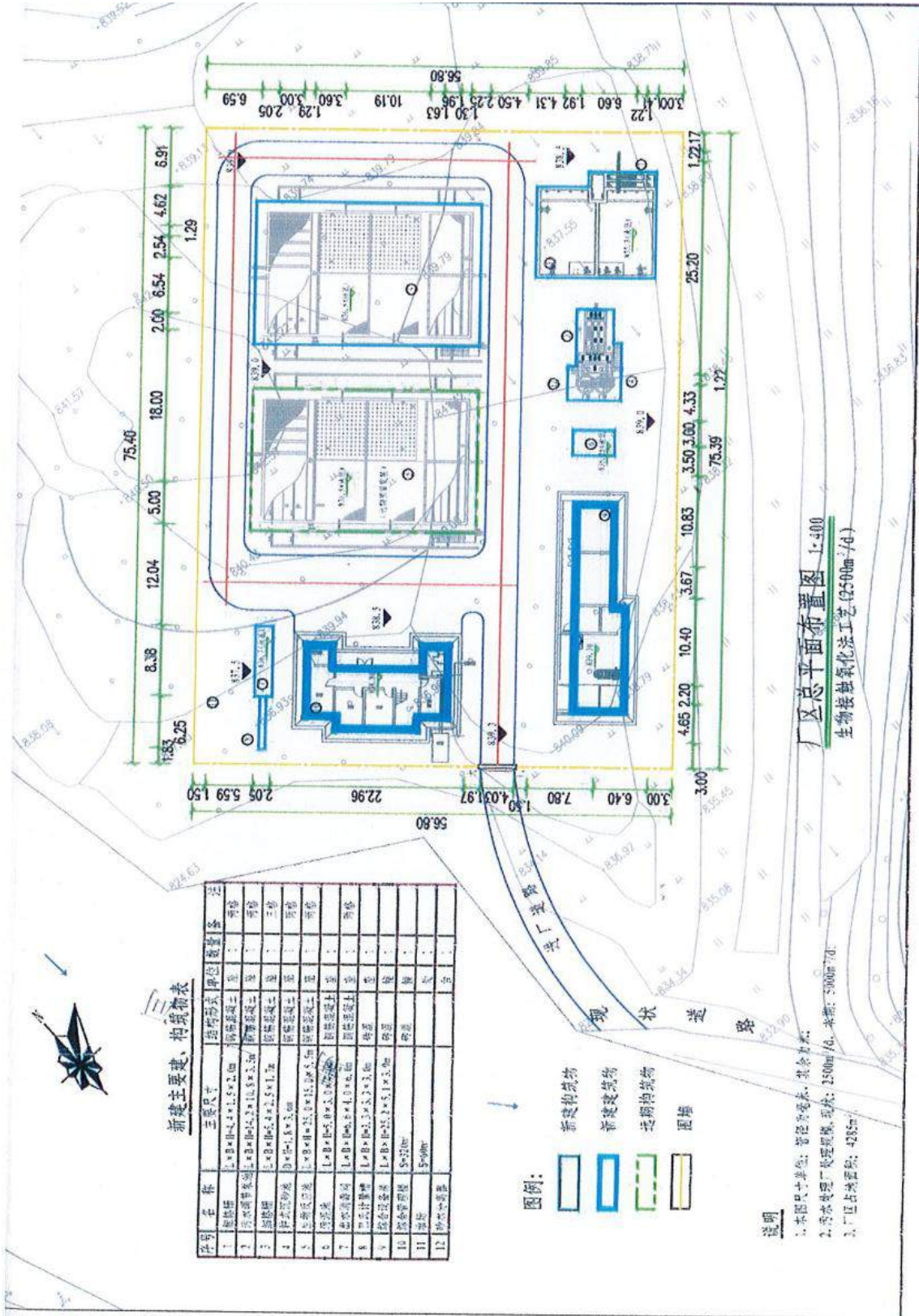




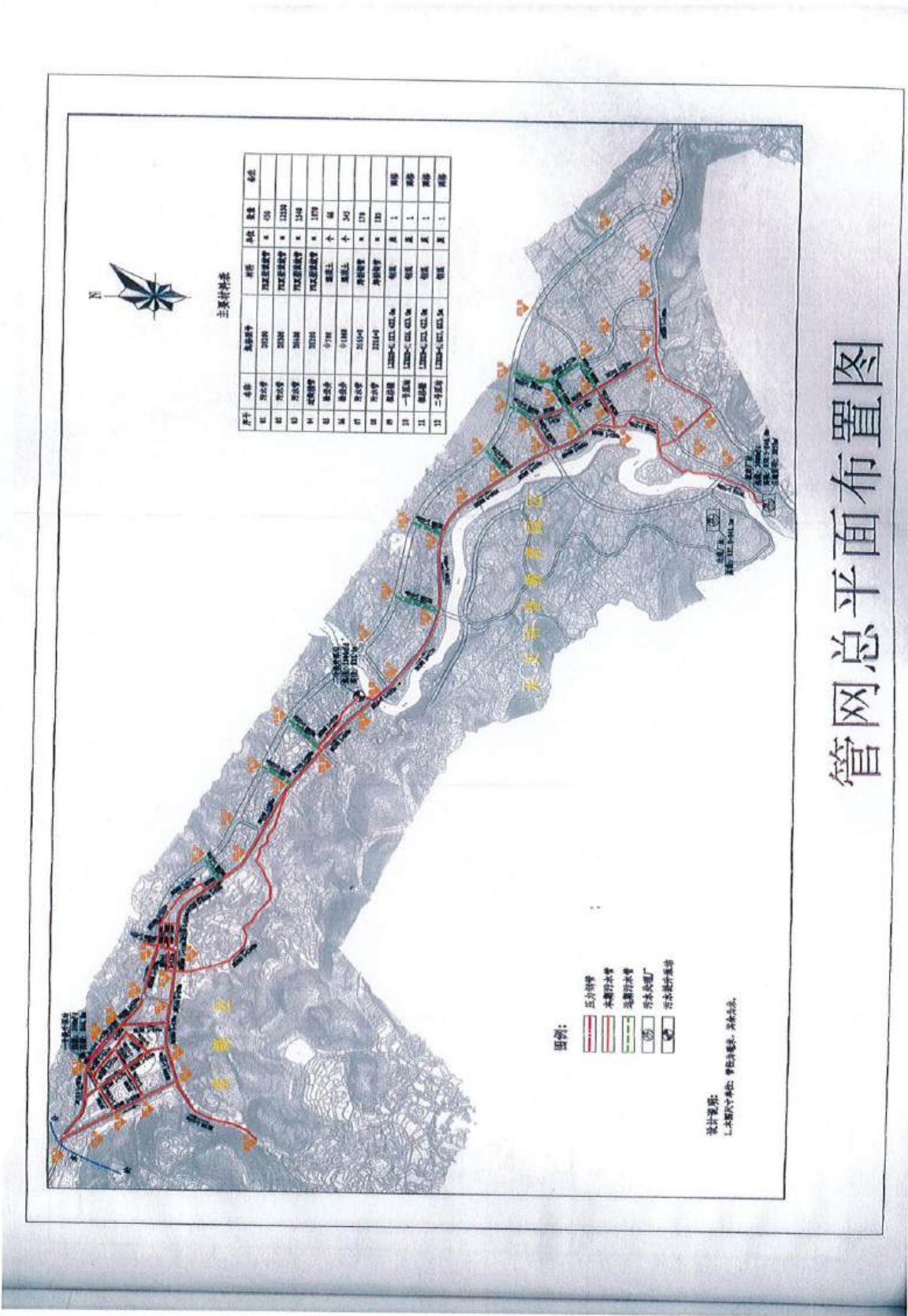
附图 1 项目地理位置图



附图 2 平面布置图



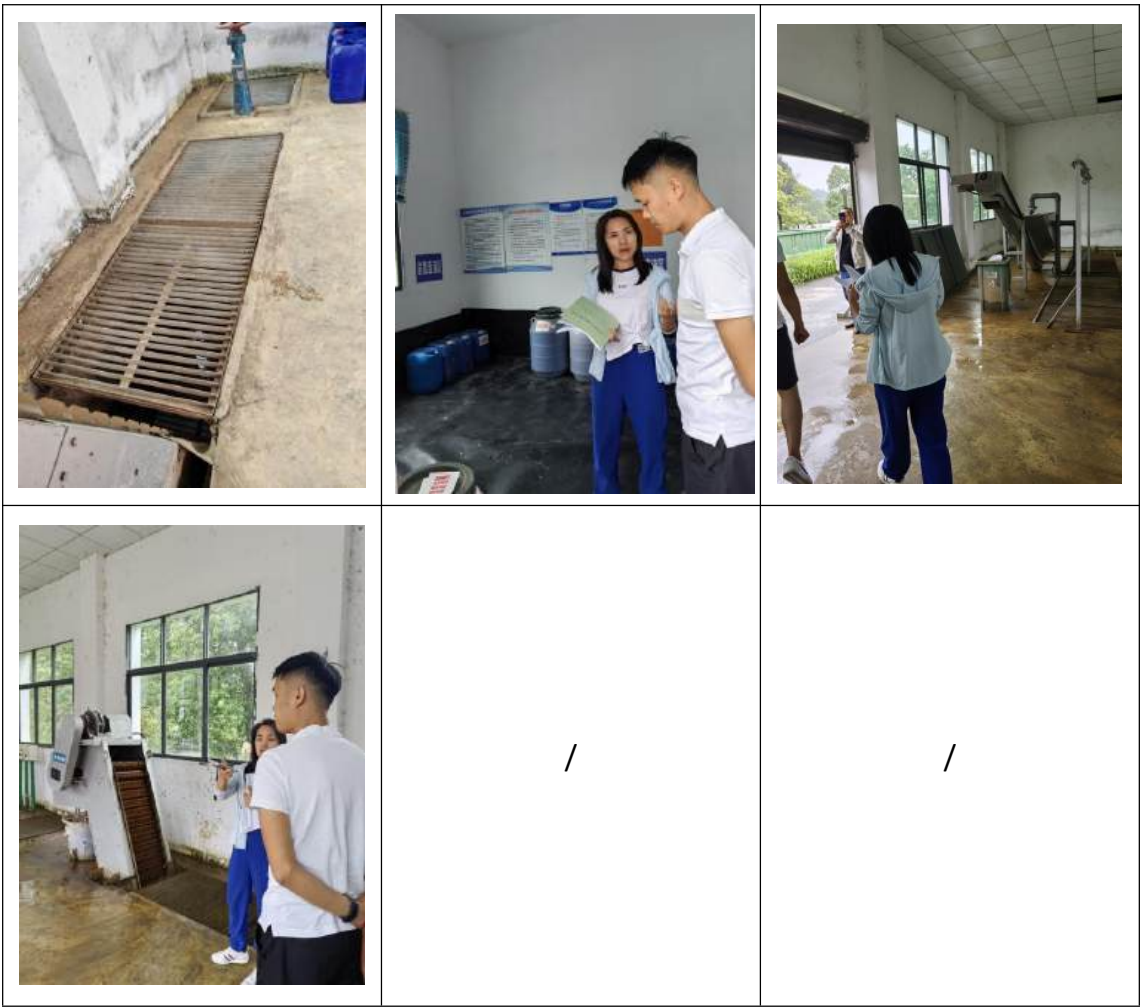
附图 3 管网布置图





附图 4 现场监测图









# 检验检测机构 资质认定证书

证书编号：242412342615

名称：贵州跃庆谐环境监测服务有限公司

地址：贵州省贵安新区党武镇大学城贵州理工职业学院孵化园2号楼B座6层

经审查，你机构已具备国家有关法律、行政法规规定的基  
本条件和能力，现予批准，可以向社会出具具有证明作用的数  
据和结果，特发此证。资质认定包括检验检测机构计量认证。

检验检测能力及授权签字人见证书附表。

许可使用标志



242412342615

发证日期：2024年09月10日

有效期至：2030年09月09日

发证机关：

本证书由国家认证认可监督管理委员会监制，在中华人民共和国境内有效。



# 营业执照

统一社会信用代码  
91520900584142984M



扫描二维码登录  
“国家企业信用  
信息公示系统”  
了解更多登记、  
备案、许可、监  
管信息。

名称 贵州跃庆谐环境监测服务有限公司  
类型 有限责任公司(自然人投资或控股)  
法定代表人 甘露  
经营范围 法律、法规、国务院决定规定禁止的不得经营，法律、法规、国务院决定规定应当许可(审批)的，经有关部门批准后方可经营(审批)文  
件经营；法律、法规、国务院决定规定无需许可(审批)的，市场主体自主选择经营。(一般项目：生态环境监测；生态资源监测。(除依法须经批准的项目外，凭营业执照依法自主开展经营活动)许可项目：检验检测服务。(依法须经批准的项目，经相关部门批准后方可开展经营活动，具体经营项目以相关部门批准文件或许可证件为准)

注册资本 伍佰万圆整

成立日期 2011年11月07日

住所 贵州省贵安新区党武镇大学城贵州  
理工学院产业孵化园2号楼B座6层

登记机关

2024

日



市场主体应当于每年1月1日至6月30日通过  
国家企业信用信息公示系统报送公示年度报告

国家企业信用信息公示系统网址：

国家市场监督管理总局监制

## 委托书

贵州跃庆谐环境监测服务有限公司：

我公司“平塘县大塘镇污水处理工程”、“平塘县克度镇污水处理工程”、“平塘县塘边镇污水处理工程”、“平塘县通州镇污水处理工程”、“平塘县者密镇污水处理工程”、“平塘县甲茶镇污水处理工程”、“平塘县牙舟镇污水处理工程项目”、“平塘县牙舟镇污水处理工程”已竣工。并按照建设项目环评及批复完善各项环境保护防治措施，现委托你公司对本项目竣工环境保护验收进行监测工作。

特此委托！



# 平塘县环境保护局文件

平环复〔2016〕82 号

签发人：任廷昌

## 平塘县环境保护局 关于对《贵州省平塘县克度镇污水处理工程 建设项目环境影响报告表》的批复

贵州省平塘县玉水金盆洁亮有限责任公司：

你公司报来的《贵州省平塘县克度镇污水处理工程建设项目环境影响报告表》（以下简称《报告表》）收悉。经研究，现对《报告表》批复如下：

一、贵州省平塘县克度镇污水处理工程建设项目位于平塘县克度镇镇区南面河流东岸空地内，总投资 2109.63 万元，其中环保投资 53 万元，占总投资的 2.51%。项目的工程内容为新建一座 2000 m<sup>3</sup>/d 污水处理厂，远期至 2025 年污水处理厂规模为 4000 m<sup>3</sup>/d。相应的配套管网工程（DN200—DN400 污



水管：16745 m；新建污水提升泵站两座； $\phi$  700 检查井 66 座， $\phi$  1000 检查井 345 座）。根据《报告表》的综合结论，在认真落实《报告表》提出的各项环境保护措施和依法完善项目相关手续的前提下，从环境保护角度分析，项目建设是可行的。

根据《报告表》的综合结论，在认真落实《报告表》提出的各项环境保护措施和依法完善项目相关手续的前提下，从环境保护角度分析，项目建设是可行的。项目建设必须全面落实环境影响报告书提出的各项生态保护和污染防治措施，将不利环境影响程度降至最低。

二、要求在项目实施过程中，严格执行建设项目环境保护“三同时”制度，认真做好以下工作：

（一）项目施工期必须采用以下污染防治措施

1、加强施工管理，采用先进施工工艺和设备，提倡湿式作业，减少粉尘产生量；对场内运输车辆限速行驶并对施工场进行定期洒水，加强道路两侧绿化，以减轻道路扬尘对周围环境的影响。

2、砂石加工及混凝土拌合系统废水经沉淀池处理后回用于生产或防尘，污泥转运至渣场；机器设备产生的含油废水经隔油、沉淀池处理后，回用于施工区内道路喷洒降尘，沉淀的污泥集中收集随生活垃圾一起处置，废油应委托有资质的单位进行处理。施工场地应修建旱式厕所，并定期清掏外运作农家肥。

3、选用低噪声设备并予以合理布置，确保施工噪声达到《建筑施工场界环境噪声排放标准》（GB12523-2011）。施

工期间应悬挂告示牌，依照《中华人民共和国环境噪声污染防治法》的有关管理规定，严禁在 22:00 ~ 6:00 期间进行产生环境噪声污染的施工作业。因特殊需要必须连续作业的，必须报县级政府或有关主管部门批准。施工应采用低噪声设备，设置移动声屏障，降低对周边居民的影响。

4、施工期在生活营地和施工场地应设置垃圾桶，垃圾运往半封闭式垃圾收集池堆放，并经常喷洒灭害灵等药水，以防止苍蝇等害虫滋生，定期将生活垃圾运到新场片区。

5、施工结束后应及时对主体工程区、料场区、渣场区进行植被生态恢复，使植被恢复率满足水保方案及批复的要求；施工区表层土壤应单独堆放贮料场，以便于临时占用的回填覆盖，禁止乱排乱放。

#### （二）项目营运期必须采用的污染防治措施

1、营运期工作人员生活污水和生产废水需经过处理达到《污水综合排放标准》（GB8978-1996）标准后回用于绿化或灌溉，不得外排。

2、在提水泵房采取吸声材料和隔音措施，机房与操作室设双层隔音门窗，水泵出水管安装柔性接头，底座设置减振垫等措施进行消声。使周围噪声满足《工业企业厂界环境噪声排放标准》（GB12348-2008）相应标准，达到昼间 60dB(A)、夜间 50dB(A) 排放标准。

3、对生活垃圾进行分类收集，能回收利用的应回收利用，不能回收利用的交由环卫部门统一处理。

三、工程建设必须严格执行环境保护设施与主体工程同

时设计、同时施工、同时投产使用的环境保护“三同时”制度，落实各项环境保护措施。

四、项目建成后认真落实以上各项环保措施，并及时向我局申请环保验收。

此复



平塘县环境保护局办公室

2016年6月30日印发

共印4份



危险废物处理处置服务合同

合同编号: GZXH-SCHT-202412-079

甲方（委托方）：贵州玉水生态有限公司

乙方（处置方）：贵州星河环境技术有限公司

签订日期：2024 年 12 月 24 日



客服热线：400-1688-905 第 1 页 共 7 页



扫描全能王 创建



## 危险废物处理处置服务合同

甲方（委托方）：贵州玉水生态有限公司

地址：贵州省黔南布依族苗族自治州平塘县金盆街道办事处新兴路 106 号

统一社会信用代码：91522727MAAK840M8R

乙方（处置方）：贵州星河环境技术有限公司

地址：贵州省黔南布依族苗族自治州福泉市道坪镇双龙工业园区（罗尾塘组团）

统一社会信用代码：91522702MA6E2BKT6U

根据《民法典》、《中华人民共和国环境保护法》、《中华人民共和国固体废物污染环境防治法》及其它相关环境保护法律法规的规定，甲方在生产过程中形成的工业废物（液），不得随意排放、弃置或者转移，应当依法集中处理。乙方作为一家具有处理工业废物（液）资质的合法企业，甲方委托乙方处理其工业废物（液），甲乙双方现就工业废物（液）处理处置事宜，经友好协商，自愿达成如下条款，以兹共同遵照执行。

### 第一条 废物处理处置内容

| 序号 | 废物名称 | 废物代码              | 年预计量 | 废物形态 | 包装方式 | 处理方式  |
|----|------|-------------------|------|------|------|-------|
| 1  | 监测废液 | HW049(900-047-49) | 1    | 液体   | 桶装   | 无害化处理 |
| 合计 |      |                   | 1    | /    | /    | /     |

### 第二条 甲方责任和义务

一、甲方应将合同中废物处理处置内容中的危险废物连同包装物交予乙方处理，甲方提供《危险废物调查表》给乙方，甲方的工业废物（液）工艺流程、危废代码、危废特性等必须与《危险废物调查表》中的描述一致。

二、甲方应提前 7 工作日以邮件或微信等方式通知乙方具体的收运时间、地点及收运废物（液）的具体种类、数量等，并协助乙方确定废物的收运计划。

三、甲方应参照危险废物贮存相关条款要求，将各类工业废物（液）分开存放，做好标记标识，不可混入其他杂物，以保障乙方处理方便及操作安全。袋装、桶装工业废物（液）应按照工业废物（液）包装、标识及贮存技术规范的要求贴上标签。

四、甲方应将待处置的工业废物（液）集中摆放，负责安排装车人员并向乙方提供工业废物（液）装车所需的进场道路、作业场地和提升机械（叉车等），以便于乙方装运。

客服热线：400-1688-905 第 2 页 共 7 页



扫描全能王 创建

五、甲方保证提供给乙方的工业废物（液）不出现下列异常情况：

- 1、废物品种未列入本合同附件[特别是低闪点、易爆物质、放射性物质、多氯联苯以及氰化物等剧毒物质的工业废物（液）]；
- 2、废物中存在未如实告知乙方的危险化学成分；
- 3、两类及以上工业废物（液）人为混合装入同一容器内，或者将危险废物（液）与非危险废物（液）混合装入同一容器；
- 4、标识不规范或者错误，包装破损或者密封不严；
- 5、甲乙双方签订本合同前取样检测化验的危废特性及含量指标与最终收运的危废严重不相符；

6、违反工业废物（液）运输包装的国家标准、地方标准、行业标准及通用技术条件的其他异常情况。

如甲方提供给乙方的工业废物（液）出现以上情形之一的，乙方有权拒绝接收并无需承担任何违约责任，由此产生的或所涉及到的全部安全环保责任由甲方承担。

六、甲方应保证工业废物（液）包装物完好、封口严密，防止所盛装的工业废物（液）在装卸及运输过程发生泄漏或渗漏异常，乙方有权拒绝接收。

七、甲方工业废物（液）性状发生重大变化，可能对人身或财产造成严重损害时，应及时通知乙方，否则甲方承担由此给乙方或第三方造成的一切损失。

八、甲方应按照本合同约定方式、时间，准时、足额向乙方支付费用。

### 第三条 乙方责任和义务

一、乙方在合同存续期间内，必须保证所持有危废经营许可证、营业执照等相关证件合法有效。

二、乙方必须按照国家环境保护的规定和技术规范及危险废物经营许可证核准的储存、处置方式安全处置，保证各项处理处置条件和设施符合国家法律、法规对处理处置工业危险废物的技术要求。

三、乙方接到甲方收运通知后按约定时间及时收运危险废物；若乙方因自身原因无法按甲方预约计划处理工业废物（液）的，应及时告知甲方，双方另行友好协商收运时间，否则甲方有权选择其他替代方法处理工业废物（液）。〈

四、甲乙双方在签订合同后3个工作日内互相配合到有关部门办理所有相关手续。

五、乙方负责运输的车辆，应保证具备法律法规要求的关于危险货物运输的相关资质能力并做到及时、安全运输。并在运输和处理处置过程中，不产生对环境的二次污染，否则承担因此产生的法律责任。

六、乙方收运车辆以及工作人员，应在甲方厂区内文明作业，作业完将其作业范围清理干净，并遵守甲方的相关环境以及安全管理规定。

客服热线：400-1688-905 第3页共7页



扫描全能王 创建

有属  
★  
责  
环  
同  
2020

#### 第四条 工业废物（液）的计量与品质确认

一、工业废物（液）的计量按下列第 2 种方式进行：

- 1、甲方厂内地磅免费称重或委托第三方计量；
- 2、乙方地磅免费称重；
- 3、若危险废物（液）不宜采用地磅称重，则按照双方协商确定后的方式计重，

若双方磅差超过 3%，则以甲乙双方过磅数量平均值为准。

二、工业废物（液）品质的确认应按下列第 2 种方式进行：

- 1、以甲方检测结果为准；
- 2、以乙方检测结果为准；
- 3、以第三方检测结果为准（甲乙双方共同认可的第三方检测机构）；

甲、乙双方应当派工作人员对样品采集过程进行监督；若某一方对检测结果提出异议，可将公样委托至双方认可的第三方实验室进行检测，最终结果以第三方的检测数据为准。检测费用由与第三方检测数据绝对偏差大者承担。

#### 第五条 工业废物（液）的转接责任

一、甲、乙双方交接处理工业废物（液）时，必须认真填写《危险废物转移联单》的各项内容，该联单作为合同双方核对工业废物（液）种类、数量以及收费的凭证；并及时根据要求报送至环保监管部门存档。

二、若发生意外或者事故，甲方将工业废物（液）交乙方签收之前，责任由甲方承担；甲方将工业废物（液）交乙方签收之后，责任由乙方负责。但法律法规另有规定或本合同另有约定的除外。

三、联单开具与收运地址说明：\_\_\_\_\_

一、结算依据：根据本合同附件《危险废物处理处置服务报价单》中约定的方式进行结算。

二、开票与收款账户信息：

| 甲方开票信息                    | 乙方收款账户                 |
|---------------------------|------------------------|
| 公司名称：贵州玉水生态有限公司           | 公司名称：贵州星河环境技术有限公司      |
| 地址/电话：                    | 开户银行：贵阳银行股份有限公司福泉支行    |
| 开户银行/账号：                  | 银行账号：34310123670000987 |
| 纳税人识别号：91522727MAAK840M8R | 行号：313715434311        |

客服热线：400-1688-905 第 4 页 共 7 页



扫描全能王 创建



## 第六条 不可抗力

在合同有效期内，因发生不可抗力事件导致本合同不能履行时，受到不可抗力影响的一方应在不可抗力事件发生之后三日内，向对方书面通知并提供有关证明。在取得相关证明之后，主张受到不可抗力影响的一方可以不履行或者延期履行、部分履行本合同，并免于承担违约责任。

## 第七条 保密条款

合同双方在工业废物（液）处理过程中所知悉的技术秘密以及商业秘密有义务进行保密，非因法律法规另有规定、监管部门另有要求或履行本合同项需要，任何一方不得向任何第三方泄露。如有违反，违约方应承担相应的违约责任。

## 第八条 廉洁条款

合同任一方在本合同履行过程中不得以任何名义向对方的有关工作人员或其亲属赠送钱财、物品或输送利益；如有违反，守约方可单方终止本合同且违约方须按合同总金额的 20% 向守约方支付违约金，违约金不足由此给守约方造成的损失，违约方应予补足。

## 第九条 违约责任

一、甲方交付乙方处置的工业废物（液），严禁夹带高危（剧毒）废弃物，若夹带高危（剧毒）物质时，已收集的整车废物将视为高危（剧毒）废弃物，乙方将按高危（剧毒）废弃物向甲方追收处置费。若触犯国家相关法律法规，乙方将按规定上报环保局、公安局和安监局等行政管理部门，由此给乙方造成的所有损失将由甲方承担。

二、甲方所交付的工业废物（液）超出本合同约定废物处理处置内容的，乙方有权拒绝接收。若乙方同意接收的，由乙方重新提出报价单交于甲方，双方协商一致后，另行签订补充协议约定处置事宜。

三、若甲方隐瞒乙方收运人员或者将属于第二条第五款所列明的异常工业废物（液）装车，由此造成乙方运输、处理工业废物（液）时出现困难、发生事故或损失的，乙方有权要求甲方赔偿由此造成的所有损失（包括分析检测费、工业废物（液）处理费、事故处理费等）并承担相应法律责任，乙方有权根据《中华人民共和国环境保护法》以及其他环境保护法律、法规规定上报。

四、甲方逾期支付本合同中约定相应款项的，每逾期一日，按所欠金额的万分之一向乙方支付违约金，同时，乙方有权中止危废处置服务；逾期达 30 个日历日的，乙方有权单方解除本合同且无需承担任何责任，解除通知自送达甲方之日起生效，甲方应按上述标准向乙方承担违约金直至付清款项，并在解除之日起五日内将合同原件交还乙方。乙方已按照合同约定完成处置工业废物（液）的，甲方应按本

客服热线：400-1688-905 第 5 页 共 7 页



扫描全能王 创建

合同约定向乙方支付相应的所有款项，不得因事后双方合作事项变化或其他任何理由拒绝支付。

五、乙方如没有按照合同约定收运、处置工业废物（液）应按照合同总金额的5%向甲方支付违约金，甲方经过合理催告后任然没有进行按期收运、处置的，甲方可以解除合同，解除后造成甲方损失的，应赔付甲方由此导致的全部损失。

六、合同任一方违反本合同的规定，守约方有权要求违约方停止并纠正违约行为，经守约方提出纠正后在10日内仍未予以改正的，守约方有权单方解除本合同；合同任一方无正当理由撤销或者解除合同的，造成合同对方损失的，违约方应赔偿守约方由此造成的所有损失。前述损失，包括但不限于公告、公证、送达、鉴定费、律师费、诉讼费、仲裁费、差旅费、评估费、拍卖费、财产保全费、强制执行费、过户费等。

#### 第十条、合同适用与争议解决

一、本合同的订立、效力、解释、履行和争议的解决均适用中华人民共和国大陆地区法律。

二、本合同在履行发生的任何争议，甲、乙双方先应友好协商解决；协商不成时，应向甲方所在地人民法院提起诉讼。

#### 第十一条、合同其他事宜

一、本合同处置服务期限为壹年，从2024年12月24日起至2025年12月23日止。

二、本合同未尽事宜，由双方协商解决或另行签订书面补充协议，补充协议与本合同具有同等法律效力。

三、本合同一式肆份，甲方持贰份，乙方持贰份，均具同等法律效力。

四、本合同经甲、乙双方加盖各自公章或合同专用章之日起生效。

五、本合同附件《废物处理处置服务报价单》为本合同有效组成部分，与本合同具同等法律效力。

【以下无正文，为签字盖章页】

甲方（盖章）：贵州玉水生态有限公司

法定代表人：

业务联系人：石靖宇

联系电话：19908541629

E-mail：

乙方（盖章）：贵州星河环境技术有限公司

法定代表人：李贵平

业务联系人：杨建生

联系电话：0854-6429898/15329965851

E-mail：

客服热线：400-1688-905 第6页共7页



贵州星河环境技术有限公司

附件:

### 危险废物处理处置服务报价单

第 号

根据甲方提供的工业废物(液)种类,考虑处理工艺技术成本,现乙方报价如下:

| 序号 | 废物名称 | 废物代码       | 年预计量<br>(吨) | 包年处置费<br>(元/年) | 超出单价(元<br>/吨) | 付款<br>方 |
|----|------|------------|-------------|----------------|---------------|---------|
| 1  | 监测废液 | 900-047-49 | 1           | 7000           | 7000          | 甲方      |
|    |      |            | 1           | /              | /             | /       |

备注:

1、结算方式:

1) 乙方向甲方打包收取处置服务费: ¥7000元/年, 大写: 人民币 柒仟元/年; 合同期限内乙方为甲方处置上表中危险废物总量 ≤ 1 吨/年, 若收运量超出年预计量乙方则按上表报价单中的超出单价向甲方另行结算收费, 付款方式为乙方将甲方危险废物处理完毕后在乙方提供增值税发票前提下 15 个工作日内一次性支付。

2) 以上价格包含壹个收运点运费, 如需增加收运点每个点收取 350 元/的运输服务费; 打包装车甲方负责, 不提供包装桶。

2、请将各类废物分开存放, 废物(液)包装上请贴上标签做好标识, 谢谢合作!

3、此报价单为甲乙双方于 2024 年 12 月 24 日签署的《危险废物处理处置服务合同》(合同编号: ( ) 的结算依据。

4、此报价单包含甲乙双方商业机密, 仅限于内部存档, 勿向外提供!

甲方(盖章): 贵州玉水生态有限公司

乙方(盖章): 贵州星河环境技术有限公司



扫描全能王 创建

客服热线: 400-1688-905 第 7 页 共 7 页

一般固废转移备案表

备案号

|   |  |         |      |      |         |
|---|--|---------|------|------|---------|
| 固废<br>移出<br>单位  | 单位名称: 贵州玉水生态有限公司                         |         |      |      |         |
|   | 统一社会信用代码: 91522727MAAK840N8R             |         |      |      |         |
|   | 单位详细经营地址: 贵州省黔南布依族苗族自治州平塘县金盆街道办事处新兴路106号 |         |      |      |         |
|   | 联系人姓名、电话: 唐景江 15772438706                |         |      |      |         |
|   | 转移期限: 自2024年11月29日至2025年12月30日止          |         |      |      |         |
| 固废<br>接受<br>单位  | 单位名称: 贵州省独山县卓航建材有限公司                     |         |      |      |         |
|   | 统一社会信用代码: 91522726MA6DT7DMXY             |         |      |      |         |
|   | 单位详细经营地址: 独山县上户营工业园区                     |         |      |      |         |
|   | 联系人姓名、电话: 陈祥华 15180778393                |         |      |      |         |
| 拟转移废物情况   |  |         |      |      |         |
| 固废名称  | 固废种类                                     | 固废数量(吨) | 包装方式 | 运输方式 | 利用/处置方式 |
| 水处理压滤泥  | 一般固废                                     | 800     | 散装   | 汽车   | 建筑材料制造  |
|   |  |         |      |      |         |
| 固体废物移出单位声明:<br>我单位郑重声明,在转移固体废物过程中坚决遵守固体废物转移运输有关法律、法规等规定要求,依法转移固体废物;坚决采取防撒漏、防流失和其他污染防治的措施,保证不污染环境,不对生态环境造成破坏;坚决做到不擅自倾倒、堆放丢弃、遗撒固体废物,对所造成的环境污染等违法行为和问题负全部责任。 |  |         |      |      |         |
| 转移地生态环境分局意见:<br><div>同意备案</div> <div>2024年11月26日</div> <div>平塘分局</div>  |  |         |      |      |         |
| 接收地生态环境分局意见:<br><div>同意接收</div> <div>2024年11月27日</div> <div>独山分局</div>  |  |         |      |      |         |



扫描全能王 创建



# 污泥委托处置协议

甲方：贵州玉水生态有限公司

乙方：贵州省独山县华毅建材有限公司

甲、乙双方本着平等、互利和协商一致的原则，就贵州玉水生态有限公司（平塘县县城污水处理厂）生活污水处理厂运行产生的污泥处置事宜，达成本合同条款如下，双方共同遵照执行。

## 一、协议内容

甲方委托乙方进行生活污水处理厂产出干化污泥进行处置，处置费用为152元/吨，处置量预计800吨/年（以实际转运处置量为准）

## 二、结算方式

以实际地磅计量数量为准，按月进行核对结算，核对一致后乙方开具相应货款发票以及甲方公司负责人或运输公司驾驶员签字核实量为准作为结算依据。

## 三、双方权责义务

- 1、乙方向甲方提供污泥处置资质材料。
- 2、甲方提供的污泥必须是污水处理厂运行过程中产生的污泥，并附污泥合格监测报告，符合环保标准。
- 3、如在运输过程中造成的市容和罚款及交通事故等一切责任均由甲方自行承担。
- 4、甲方在运输过程中造成的污泥掉落自行清理干净。
- 5、甲方按每吨152元人民币处置费支付给乙方（不含运输费用），运输费用由甲方承担；





6、甲、乙双方处置过程中须符合环保要求，不得违规，否则后果由违规方承担。

7、运输单据由甲方提供，甲、乙双方应在运输单上签字予以确认，结算以双方签字的运输单为准；

8、如协议终止时，甲乙双方应一个月前通知对方；

#### 四、协议纠纷的解决方式

1、协商解决，并以补充协议格式予以明确，补充协议依据附于原合同并与原协议具有同等效力。

2、协商不成，向甲方所在地人民法院提起诉讼。

#### 五、污染防治事项

1、转移前甲、乙双方按规定时间向各属于环保部门审批备案。

2、甲方必须将运输公司相关信息报甲、乙双方所在地环保局备案。

3、运输公司坚决采取防散、防流水和其他污染防治措施，运输中产生的环境污染及其他一切责任由甲方自负，与乙方无关。

4、甲方坚决做到不擅自倾倒、堆放、丢弃、遗撒一般固废干化污泥，对所造成的环境污染等违法行为和问题负全部责任。

5、在转移过程中，发生突发环境事故，必须立即采取措施，消除或者减轻对环境的污染危害，及时汇报附近的单位和居民，并向事故发生地县级以上人民政府环境保护部门报告，接受调查处理。

#### 六、污染防治事项



1、甲方运输车辆到达乙方生产现场，必须服从乙方生产调度指挥和卸货组织安排，并遵守现场作业秩序和环境管理相关规定；

2、甲方运输车辆在乙方厂区内发生违规行为或造成乙方公共设施损毁，乙方有权对其违规行为收取每次不少于200元/次的违约金，损毁的公共设施按照甲方原设计要求修复，费用甲方承担；

3、协议价格在约定期限内一般情况下不作调整，若遇市场价格波动较大时，双方协商并签订补充协议，协商不成，协议中止；对本合同条款的任何变更、修改或增减，须经双方协商同意后签署书面文件，作为本协议的组成部分并具有同等的效力；

4、本协议涉及内容及协议文本不得向涉及签订单位以外其他方透露；

5、本协议一式陆份，平塘县水务局、平塘县生态环境局、独山县生态环境局备案各一分、甲、乙双方各执一份；

6、本协议签订之日开始生效，两年一签，协议到期前双方根据意愿协商提前10日进行续签；

7、未尽事宜由双方另行协商，并成为本协议之附件，双方共同遵守。



扫描全能王 创建



甲方:

负责人:

代表:

签订日期: 2024年11月27日

杨翔

乙方: 贵州省独山县华毅建材有限公司

负责人:

代表:

签订日期: 2024年11月28日





# 监测报告

报告编号: YQX20251003

项目名称: 平塘县克度镇污水处理厂验收监测项目

检测类别: 委托监测

委托单位: 贵州玉水生态有限公司


报告日期: 2025 年 4 月 23 日

贵州跃庆谐环境监测服务有限公司





## 报告说明

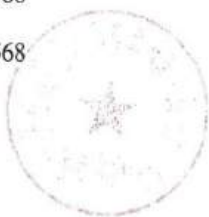
1. 报告无本公司  专用章及本公司检验检测专用章无效。
2. 报告无主检人、审核人、签发人签名无效，报告经涂改无效。
3. 报告不得自行涂改、增删，否则一律无效。
4. 检测方只对来样或自采样品负责。
5. 报告未经本公司同意不得用于广告，商品宣传等商业行为。
6. 报告只对委托方负责，需提供给第三方使用，请与被检测单位联系。
7. 对检测报告若有异议，请在收到本报告后十五日内向检测单位提出，逾期不受理。

实验室地址：贵州省贵安新区党武镇大学城贵州理工学院产业孵化园 2  
号楼 B 座 6 层

邮 编：550025

电 话：0851-83610568

传 真：0851-83610568



资质证书



检验检测机构  
资质认定证书

证书编号: 242412342615

名称: 贵州跃庆谐环境检测服务有限公司

地址: 贵州省贵安新区党武镇大学城贵工程职业学院产业园2号楼8座6层

经审查,你机构已具备国家有关法律、行政法规规定的基本条件和能力,现予批准,可以向社会出具具有证明作用的数据和结果。特发此证。资质认定包括检验检测机构计量认证。

检验检测能力及授权签字人见证书附表。

许可使用标志



242412342615

发证日期: 2024年09月10日

有效期至: 2030年09月09日

发证机关:

本证书由国家认证认可监督管理委员会监制。在中华人民共和国境内有效。

## 平塘县克度镇污水处理厂验收监测报告

## 一、项目来源

受贵州玉水生态有限公司的委托，贵州跃庆谱环境监测服务有限公司于2025年3月10日、11日根据《贵州省平塘县克度镇污水处理工程建设项目环境影响报告表》及其批复对平塘县克度镇污水处理厂污水排放口、工业企业厂界环境噪声和无组织废气进行现场取样监测工作，根据现场监测和实验室检测结果，编制本报告。

表 1-1 项目信息表

|        |  |      |             |
|--------|--|------|-------------|
| 委托单位   | 贵州玉水生态有限公司                                   |      |             |
| 委托单位地址 | /  |      |             |
| 项目联系人  | 石靖宇  | 联系电话 | 19908541629 |
| 检测类别   | 委托监测   | 采样人员 | 杨雨钢、黎苗      |
| 采样日期   | 2025年3月10日                                   | 送样日期 | 2025年3月10日  |
|        | 2025年3月11日                                   |      | 2025年3月11日  |
|        |  |      | 2025年3月12日  |
| 检测人员   | 倪天宇、张娅玲、代桥林、杨婷婷、杨雨洁、戚远忠、罗江华、王刚、王娅、沈成丹、杨雨钢、黎苗 |      |             |

## 二、监测内容

表 2-1 工业企业厂界环境噪声监测内容

| 监测类别                                       | 监测点位      | 监测项目     | 监测频次           |
|--|-----------|----------|----------------|
| 噪声   | 厂界西侧外 1 米 | 厂界噪声 Leq | 昼夜各 1 次，监测 2 天 |
|  | 厂界南侧外 1 米 | 厂界噪声 Leq |                |
|  | 厂界东侧外 1 米 | 厂界噪声 Leq |                |
|  | 厂界北侧外 1 米 | 厂界噪声 Leq |                |
| 注：昼间：06:00-22:00，夜间：22:00-次日 06:00；噪声现场测定。 |           |          |                |



表 2-2 监测内容表

| 监测类别 | 点位名称             | 监测项目   | 监测频次         |
|------|------------------|--|--------------|
| 污水   | 平塘县克度镇污水处理厂污水进水口 | pH 值、水温、生化需氧量、石油类、动植物油类、化学需氧量、悬浮物、色度、阴离子表面活性剂、总氮、总磷、氨氮、六价铬、铅、镉、铬、汞、砷、烷基汞（甲基汞、乙基汞）、流量、粪大肠菌群 | 1 次/天，监测 2 天 |
|      | 平塘县克度镇污水处理厂污水排放口 |  | 3 次/天，监测 2 天 |

表 2-3 无组织废气监测点位信息

| 监测编号  | 监测点位     | 监测项目        | 监测频次         |
|-------|----------|-------------|--------------|
| 无组织废气 | 厂界上风向 G1 | 臭气浓度、硫化氢、氨气 | 4 次/天，监测 2 天 |
|       | 厂界下风向 G2 |             |              |
|       | 厂界下风向 G3 |             |              |
|       | 厂界下风向 G4 |             |              |
|       | 格栅 G5    | 甲烷          |              |

## 三、样品信息

表 3-1 样品信息表

| 样品名称             | 检测编号              | 检测指标   | 样品数量                                     | 样品状态描述  |
|------------------|-------------------|--|--|---------|
| 平塘县克度镇污水处理厂污水进水口 | YQX20251003030101 | pH 值、水温、色度、生化需氧量、阴离子表面活性剂、石油类、动植物油类、化学需氧量、氨氮、总磷、总氮、悬浮物、六价铬、铅、镉、铬、汞、砷、烷基汞（甲基汞、乙基汞）、流量、粪大肠菌群 | 12 瓶                                     | 密封、保存完好 |
| 平塘县克度镇污水处理厂污水排放口 | YQX20251003030201 |  | 12 瓶                                     | 密封、保存完好 |
|                  | YQX20251003030202 |  |  |         |
|                  | YQX20251003030203 |  |  |         |
| 平塘县克度镇污水处理厂污水进水口 | YQX20251003030102 |  | 12 瓶                                     | 密封、保存完好 |
| 平塘县克度镇污水处理厂污水排放口 | YQX20251003030204 |  | 12 瓶                                     | 密封、保存完好 |
|                  | YQX20251003030205 |  | 12 瓶                                     | 密封、保存完好 |
|                  | YQX20251003030206 |  | 12 瓶                                     | 密封、保存完好 |
| 厂界上风向 G1         | YQX20251003040101 | 硫化氢、氨、臭气浓度   | 大型气泡吸收管（10mL）、多孔玻板吸收管（10mL）、气袋（10L）、密封完好 |         |



|          |                   |            |  |
|----------|-------------------|------------|--|
|          | YQX20251003040102 | 硫化氢、氨、臭气浓度 | 大型气泡吸收管（10mL）、多孔玻板吸收管（10mL）、气袋（10L）、密封完好 |
|          | YQX20251003040103 | 硫化氢、氨、臭气浓度 | 大型气泡吸收管（10mL）、多孔玻板吸收管（10mL）、气袋（10L）、密封完好 |
|          | YQX20251003040104 | 硫化氢、氨、臭气浓度 | 大型气泡吸收管（10mL）、多孔玻板吸收管（10mL）、气袋（10L）、密封完好 |
| 厂界下风向 G2 | YQX20251003040201 | 硫化氢、氨、臭气浓度 | 大型气泡吸收管（10mL）、多孔玻板吸收管（10mL）、气袋（10L）、密封完好 |
|          | YQX20251003040202 | 硫化氢、氨、臭气浓度 | 大型气泡吸收管（10mL）、多孔玻板吸收管（10mL）、气袋（10L）、密封完好 |
|          | YQX20251003040203 | 硫化氢、氨、臭气浓度 | 大型气泡吸收管（10mL）、多孔玻板吸收管（10mL）、气袋（10L）、密封完好 |
|          | YQX20251003040204 | 硫化氢、氨、臭气浓度 | 大型气泡吸收管（10mL）、多孔玻板吸收管（10mL）、气袋（10L）、密封完好 |
| 厂界下风向 G3 | YQX20251003040301 | 硫化氢、氨、臭气浓度 | 大型气泡吸收管（10mL）、多孔玻板吸收管（10mL）、气袋（10L）、密封完好 |
|          | YQX20251003040302 | 硫化氢、氨、臭气浓度 | 大型气泡吸收管（10mL）、多孔玻板吸收管（10mL）、气袋（10L）、密封完好 |
|          | YQX20251003040303 | 硫化氢、氨、臭气浓度 | 大型气泡吸收管（10mL）、多孔玻板吸收管（10mL）、气袋（10L）、密封完好 |
|          | YQX20251003040304 | 硫化氢、氨、臭气浓度 | 大型气泡吸收管（10mL）、多孔玻板吸收管（10mL）、气袋（10L）、密封完好 |
| 厂界下风向 G4 | YQX20251003040401 | 硫化氢、氨、臭气浓度 | 大型气泡吸收管（10mL）、多孔玻板吸收管（10mL）、气袋（10L）、密封完好 |
|          | YQX20251003040402 | 硫化氢、氨、臭气浓度 | 大型气泡吸收管（10mL）、多孔玻板吸收管（10mL）、气袋（10L）、密封完好 |
|          | YQX20251003040403 | 硫化氢、氨、臭气浓度 | 大型气泡吸收管（10mL）、多孔玻板吸收管（10mL）、气袋（10L）、密封完好 |

|          |                   |            |   |
|----------|-------------------|------------|---|
|          | YQX20251003040404 | 硫化氢、氨、臭气浓度 | 大型气泡吸收管 (10mL)、多孔玻板吸收管 (10mL)、气袋 (10L)、密封完好 |
| 格栅 G5    | YQX20251003040501 | 甲烷         | 气袋 (3L)、密封完好                                |
|          | YQX20251003040502 | 甲烷         | 气袋 (3L)、密封完好                                |
|          | YQX20251003040503 | 甲烷         | 气袋 (3L)、密封完好                                |
|          | YQX20251003040504 | 甲烷         | 气袋 (3L)、密封完好                                |
| 厂界上风向 G1 | YQX20251003040105 | 硫化氢、氨、臭气浓度 | 大型气泡吸收管 (10mL)、多孔玻板吸收管 (10mL)、气袋 (10L)、密封完好 |
|          | YQX20251003040106 | 硫化氢、氨、臭气浓度 | 大型气泡吸收管 (10mL)、多孔玻板吸收管 (10mL)、气袋 (10L)、密封完好 |
|          | YQX20251003040107 | 硫化氢、氨、臭气浓度 | 大型气泡吸收管 (10mL)、多孔玻板吸收管 (10mL)、气袋 (10L)、密封完好 |
|          | YQX20251003040108 | 硫化氢、氨、臭气浓度 | 大型气泡吸收管 (10mL)、多孔玻板吸收管 (10mL)、气袋 (10L)、密封完好 |
| 厂界下风向 G2 | YQX20251003040205 | 硫化氢、氨、臭气浓度 | 大型气泡吸收管 (10mL)、多孔玻板吸收管 (10mL)、气袋 (10L)、密封完好 |
|          | YQX20251003040206 | 硫化氢、氨、臭气浓度 | 大型气泡吸收管 (10mL)、多孔玻板吸收管 (10mL)、气袋 (10L)、密封完好 |
|          | YQX20251003040207 | 硫化氢、氨、臭气浓度 | 大型气泡吸收管 (10mL)、多孔玻板吸收管 (10mL)、气袋 (10L)、密封完好 |
|          | YQX20251003040208 | 硫化氢、氨、臭气浓度 | 大型气泡吸收管 (10mL)、多孔玻板吸收管 (10mL)、气袋 (10L)、密封完好 |
| 厂界下风向 G3 | YQX20251003040305 | 硫化氢、氨、臭气浓度 | 大型气泡吸收管 (10mL)、多孔玻板吸收管 (10mL)、气袋 (10L)、密封完好 |
|          | YQX20251003040306 | 硫化氢、氨、臭气浓度 | 大型气泡吸收管 (10mL)、多孔玻板吸收管 (10mL)、气袋 (10L)、密封完好 |
|          | YQX20251003040307 | 硫化氢、氨、臭气浓度 | 大型气泡吸收管 (10mL)、多孔玻板吸收管 (10mL)、气袋 (10L)、密封完好 |

|                |                     |               |  |      |
|----------------|---------------------|---------------|--|------|
|                | YQX20251003040308   | 硫化氢、氨、臭气浓度    | 大型气泡吸收管（10mL）、多孔玻板吸收管（10mL）、气袋（10L）、密封完好 |      |
| 厂界下风向 G4       | YQX20251003040405   | 硫化氢、氨、臭气浓度    | 大型气泡吸收管（10mL）、多孔玻板吸收管（10mL）、气袋（10L）、密封完好 |      |
|                | YQX20251003040406   | 硫化氢、氨、臭气浓度    | 大型气泡吸收管（10mL）、多孔玻板吸收管（10mL）、气袋（10L）、密封完好 |      |
|                | YQX20251003040407   | 硫化氢、氨、臭气浓度    | 大型气泡吸收管（10mL）、多孔玻板吸收管（10mL）、气袋（10L）、密封完好 |      |
|                | YQX20251003040408   | 硫化氢、氨、臭气浓度    | 大型气泡吸收管（10mL）、多孔玻板吸收管（10mL）、气袋（10L）、密封完好 |      |
| 格栅 G5          | YQX20251003040505   | 甲烷            | 气袋（3L）、密封完好                              |      |
|                | YQX20251003040506   | 甲烷            | 气袋（3L）、密封完好                              |      |
|                | YQX20251003040507   | 甲烷            | 气袋（3L）、密封完好                              |      |
|                | YQX20251003040508   | 甲烷            | 气袋（3L）、密封完好                              |      |
| 现场平行           | YQX20251003030201Px | 总氮、总磷、镉、化学需氧量 | 3 瓶                                      | 保存完好 |
| 现场平行           | YQX20251003030204Px | 氨氮、铅、六价铬、汞    | 3 瓶                                      | 保存完好 |
| 全程序空白样品        | YQX2025100303Q01    | 氨氮、六价铬        | 1 瓶                                      | 保存完好 |
| 全程序空白样品        | YQX2025100303Q01    | 总氮、化学需氧量      | 2 瓶                                      | 保存完好 |
| 全程序空白样品        | YQX2025100304Q01    | 硫化氢、氨、甲烷      | 大型气泡吸收管（10mL）、多孔玻板吸收管（10mL）、气袋（3L）、密封完好  |      |
| 全程序空白样品        | YQX2025100304Q02    | 硫化氢、氨、甲烷      | 大型气泡吸收管（10mL）、多孔玻板吸收管（10mL）、气袋（3L）、密封完好  |      |
| 注：pH 值、水温现场测定。 |                     |               |  |      |

表 3-2 水质样品采集信息表

| 序号 | 检测项目          | 水样量 mL | 采样容器  | 保存方法及保存剂用量                                  |
|----|---------------|--------|-------|---|
| 1  | 化学需氧量         | 500    | 玻璃瓶   | 加 H <sub>2</sub> SO <sub>4</sub> , PH≤2, 冷藏 |
| 2  | 悬浮物、色度        | 1000   | 聚乙烯瓶  | 0~5℃冷藏                                      |
| 3  | 氨氮、总磷、总氮      | 1000   | 玻璃瓶   | 加 H <sub>2</sub> SO <sub>4</sub> , PH≤2     |
| 4  | 生化需氧量         | 1000   | 棕色玻璃瓶 | 水样充满瓶子, 0~4℃冷藏                              |
| 5  | 石油类、动植物油类     | 500    | 棕色玻璃瓶 | 加 HCl, PH≤2, 0~4℃冷藏                         |
| 6  | 阴离子表面活性剂      | 500    | 玻璃瓶   | 加 1%(V/V)的甲醛, 冷藏、避光                         |
| 7  | 六价铬           | 500    | 玻璃瓶   | 加 NaOH 至 pH≈8                               |
| 8  | 铅、镉、铬         | 500    | 聚乙烯瓶  | 每 1 升水加 10mL HNO <sub>3</sub>               |
| 9  | 汞             | 500    | 聚乙烯瓶  | 每 1 升水加 10mL 浓 HNO <sub>3</sub>             |
| 10 | 砷             | 250    | 聚乙烯瓶  | 每 1 升水加 2mL 浓 HNO <sub>3</sub>              |
| 11 | 烷基汞 (甲基汞、乙基汞) | 2500   | 聚乙烯瓶  | 加硫酸铜 1g                                     |
| 12 | 粪大肠菌群         | 250    | 无菌瓶   | 0~5℃冷藏                                      |

## 四、监测分析方法及分析仪器

表 4-1 水质监测分析方法

| 监测项目         | 分析及来源                                       | 检出限       | 监测分析仪器                                   | 检定校准有效期                |
|--------------|---|-----------|--|------------------------|
| 水温           | 《水质 水温的测定 温度计测定法》<br>GB/T 13195-1991 (温度计法) | /         | 温度计 YQX-287                              | /                      |
| 色度           | 《水质 色度的测定 稀释倍数法》<br>HJ 1182-2021            | 2 倍       | 比色管                                      | /                      |
| pH 值         | 《水质 pH 值的测定 电极法》<br>HJ 1147-2020            | /         | SX751 型 pH/ORP/电<br>导率/溶解氧测量仪<br>YQX-234 | 2025.7.14              |
| 悬浮物          | 《水质 悬浮物的测定 重量法》<br>GB/T 11901-89            | 4mg/L     | 电子天平(万分之<br>一)YQX-036                    | 2025.7.21              |
| 氨氮           | 《水质 氨氮的测定 纳氏试剂分光光度<br>法》HJ 535-2009         | 0.025mg/L | 可见分光光度计<br>YQX-218                       | 2025.7.14              |
| 生化需氧量        | 《水质 五日生化需氧量的测定 稀释与<br>接种法》HJ 505-2009       | 0.5mg/L   | 生化培养箱 YQX-177<br>溶解氧仪 YQX-122            | 2025.7.21<br>2025.7.21 |
| 化学需氧量        | 《水质 化学需氧量的测定 重铬酸盐法》<br>HJ 828-2017          | 4mg/L     | 滴定管                                      | /                      |
| 总磷           | 《水质 总磷的测定 钼酸铵分光光度法》<br>GB/T 11893-89        | 0.01mg/L  | 可见分光光度计<br>YQX-218                       | 2025.7.14              |
| 总氮           | 《水质 总氮的测定碱性过硫酸钾消解紫<br>外分光光度法》HJ 636-2012    | 0.05mg/L  | 紫外可见分光光度计<br>YQX-026                     | 2025.7.14              |
| 阴离子表面<br>活性剂 | 《水质 阴离子表面活性剂的测定 亚甲蓝<br>分光光度法》GB 7494-87     | 0.05mg/L  | 可见分光光度计<br>YQX-218                       | 2025.7.14              |
| 石油类          | 《水质 石油类和动植物油类的测定红外<br>分光光度法》HJ 637-2018     | 0.06mg/L  | 红外测油仪 YQX-031                            | 2025.7.14              |



| 监测项目  | 分析方法及来源                                | 检出限       | 监测分析仪器              | 检定校准有效期   |
|-------|--|-----------|---------------------|-----------|
| 动植物油  | 《水质 石油类和动植物油类的测定红外分光光度法》 HJ 637-2018   | 0.06mg/L  | 红外测油仪 YQX-031       | 2025.7.14 |
| 六价铬   | 《水质 六价铬的测定 二苯碳酰二肼分光光度法》 GB/T 7467-1987 | 0.004mg/L | 可见分光光度计 YQX-028     | 2025.7.14 |
| 铅     | 《水质 65 种元素的测定 电感耦合等离子体质谱法》 HJ 700-2014 | 0.05μg/L  | 电感耦合等离子体质谱仪 YQX-262 | 2025.7.27 |
| 镉     | 《水质 65 种元素的测定 电感耦合等离子体质谱法》 HJ 700-2014 | 0.09μg/L  | 电感耦合等离子体质谱仪 YQX-262 | 2025.7.27 |
| 铬     | 《水质 65 种元素的测定 电感耦合等离子体质谱法》 HJ 700-2014 | 0.11μg/L  | 电感耦合等离子体质谱仪 YQX-262 | 2025.7.27 |
| 砷     | 《水质 汞、砷、硒、铋和锑的测定 原子荧光法》 HJ 694-2014    | 0.3μg/L   | 原子荧光光度计 YQX-030     | 2025.7.14 |
| 汞     | 《水质 汞、砷、硒、铋和锑的测定 原子荧光法》 HJ 694-2014    | 0.04μg/L  | 原子荧光光度计 YQX-030     | 2025.7.14 |
| 粪大肠菌群 | 《水质 粪大肠菌群的测定 多管发酵法》 HJ 347.2-2018      | 20MPN/L   | 电热恒温培养箱 YQX-055     | 2025.8.26 |
|       |  |           | 生化培养箱 YQX-178       | 2025.7.21 |
| 烷基汞   | 《水质 烷基汞的测定 气相色谱法》 GB/T 14204-1993      | 0.01μg/L  | 气相色谱仪 YQX-022       | 2026.7.14 |
|       |  | 0.02μg/L  | 气相色谱仪 YQX-022       | 2026.7.14 |

表 4-2 环境空监测分析方法

| 检测项目 | 分析方法及来源   | 检出限                    | 检测分析仪器          | 检定/校准日期   |
|------|---|------------------------|-----------------|-----------|
| 臭气浓度 | 《环境空气和废气 臭气的测定 三点比较式臭袋法》 HJ 1262—2022           | 10 (无量纲)               | /               | /         |
| 氨    | 《环境空气与废气 氨的测定 纳氏试剂分光光度法》 HJ 533-2009            | 0.01mg/m <sup>3</sup>  | 可见分光光度计 YQX-218 | 2025.7.14 |
| 硫化氢  | 《空气和废气监测分析方法》(2003) (第四版增补版) 环境空气 硫化氢 亚甲基蓝分光光度法 | 0.001mg/m <sup>3</sup> | 可见分光光度计 YQX-028 | 2025.7.14 |
| 甲烷   | 《环境空气 总烃、甲烷和非甲烷总烃的测定 直接进样-气相色谱法》 HJ 604-2017    | 0.06mg/m <sup>3</sup>  | 液相色谱仪 YQX-024   | 2026.7.14 |

表 4-3 工业企业厂界环境噪声监测分析方法

| 监测项目 | 分析方法及来源                        | 检出限 | 检测仪器及编号        | 检定校准日期    |
|------|--------------------------------|-----|----------------|-----------|
| 噪声   | 《工业企业厂界环境噪声排放标准》 GB 12348-2008 | /   | 多功能声级计 YQX-281 | 2025.10.7 |



## 五、质量控制

环境监测全过程严格执行国家生态环境部颁布的环境监测技术规范和国家有关采样、分析、数据处理等标准及方法，实施全过程质量控制：

- (1) 现场监测、检测分析人员经考核合格后上岗，定期进行专业知识考核。
- (2) 所有检测及分析仪器均在有效检定期内，并参照有关计量检定规程定期校验和维护。
- (3) 空白样品：每批次水样实验室内检测带上空白样品，空白测定值应满足分析方法中的要求，一般应低于检出限；
- (4) 平行样品：采样过程中，每批次 10% 的平行样品，每批次低于 10 个样品的至少做 1 个平行样。
- (5) 分析测试结果按国家标准和监测技术有关要求进行处理和填报，检测报告严格执行三级审核制度。
- (6) 严格按照相关分析方法及贵州跃庆谱环境监测服务有限公司《质量手册》和《程序文件》中有关规定执行。
- (7) 质量控制结果评价见表 5-1 至表 5-4。

表 5-1 全程序空白样检测结果评价表

| 样品编号             | 检测项目  | 单位                | 检测结果   | 标准要求        | 结果评价 |
|------------------|-------|-------------------|--------|-------------|------|
| YQX2025100303Q01 | 氨氮    | mg/L              | 0.025L | 低于方法检出限     | 合格   |
|                  | 六价铬   | mg/L              | 0.004L | 低于方法检出限     | 合格   |
| YQX2025100303Q01 | 总氮    | mg/L              | 0.05L  | 低于方法检出限     | 合格   |
|                  | 化学需氧量 | mg/L              | 4L     | 低于方法检出限     | 合格   |
| YQX2025100304Q01 | 氨     | /                 | 0.014  | 吸光度小于 0.030 | 合格   |
|                  | 硫化氢   | mg/m <sup>3</sup> | 0.001L | 低于方法检出限     | 合格   |
|                  | 甲烷    | mg/m <sup>3</sup> | 0.06L  | 低于方法检出限     | 合格   |
| YQX2025100304Q02 | 氨     | /                 | 0.014  | 吸光度小于 0.030 | 合格   |
|                  | 硫化氢   | mg/m <sup>3</sup> | 0.001L | 低于方法检出限     | 合格   |
|                  | 甲烷    | mg/m <sup>3</sup> | 0.06L  | 低于方法检出限     | 合格   |

表 5-2 现场平行样品检测结果评价表

| 样品编号                | 检测项目  | 单位   | 检测结果     |
|---------------------|-------|------|----------|
| YQX20251003030201Px | 总氮    | mg/L | 19.4     |
| YQX20251003030201Px | 总磷    | mg/L | 0.95     |
| YQX20251003030201Px | 镉     | mg/L | 0.00005L |
| YQX20251003030201Px | 化学需氧量 | mg/L | 8        |
| YQX20251003030204Px | 氨氮    | mg/L | 0.184    |
| YQX20251003030204Px | 铅     | mg/L | 0.00009L |
| YQX20251003030204Px | 六价铬   | mg/L | 0.004L   |
| YQX20251003030204Px | 汞     | mg/L | 0.00004L |

表 5-3 实验室内部空白样检测结果评价表

| 样品编号     | 分析项目     | 单位   | 分析结果     | 标准要求    | 结果评价 |
|----------|----------|------|----------|---------|------|
| 实验室（空白样） | 氨氮       | mg/L | 0.025L   | 低于方法检出限 | 合格   |
| 实验室（空白样） | 生化需氧量    | mg/L | 0.5L     | 低于方法检出限 | 合格   |
| 实验室（空白样） | 化学需氧量    | mg/L | 4L       | 低于方法检出限 | 合格   |
| 实验室（空白样） | 总磷       | mg/L | 0.01L    | 低于方法检出限 | 合格   |
| 实验室（空白样） | 阴离子表面活性剂 | mg/L | 0.05L    | 低于方法检出限 | 合格   |
| 实验室（空白样） | 石油类      | mg/L | 0.06L    | 低于方法检出限 | 合格   |
| 实验室（空白样） | 动植物油     | mg/L | 0.06L    | 低于方法检出限 | 合格   |
| 实验室（空白样） | 六价铬      | mg/L | 0.004L   | 低于方法检出限 | 合格   |
| 实验室（空白样） | 铅        | mg/L | 0.00009L | 低于方法检出限 | 合格   |
| 实验室（空白样） | 镉        | mg/L | 0.00005L | 低于方法检出限 | 合格   |
| 实验室（空白样） | 铬        | mg/L | 0.00011L | 低于方法检出限 | 合格   |
| 实验室（空白样） | 汞        | mg/L | 0.00004L | 低于方法检出限 | 合格   |
| 实验室（空白样） | 砷        | mg/L | 0.0003L  | 低于方法检出限 | 合格   |

表 5-4 实验室质控样品检测结果评价表

| 检测项目  | 样品编号                | 单位   | 保证值         | 分析结果  | 结果评价 |
|-------|---------------------|------|-------------|-------|------|
| 总氮    | YQX-ZK-24C012-2-001 | mg/L | 2.94±0.15   | 2.86  | 合格   |
| 氨氮    | YQX-ZK-24C010-4-001 | mg/L | 1.46±0.10   | 1.46  | 合格   |
| 总磷    | YQX-ZK-24C025-4-001 | mg/L | 0.650±0.036 | 0.664 | 合格   |
| 化学需氧量 | YQX-ZK-24C020-4-003 | mg/L | 15.8±1.0    | 15.5  | 合格   |
| 生化需氧量 | YQX-ZK-24C021-2-003 | mg/L | 89.2±8.3    | 96.4  | 合格   |

## 六、工况

现场采集时段内污水处理厂正常运行，环保设施运行正常。

表 6-1 工况表

| 采样日期            | 设计处理量                 | 实际处理量                | 生产工况  |
|-----------------|-----------------------|----------------------|-------|
| 2025 年 3 月 10 日 | 2000m <sup>3</sup> /d | 140m <sup>3</sup> /d | 7%    |
| 2025 年 3 月 11 日 |                       | 494m <sup>3</sup> /d | 24.7% |

## 七、监测结果

表 7-1 污水进水口水样监测结果（2025.3.10）

| 监测项目     |     | 单位    | YQX20251003030101    |
|----------|-----|-------|----------------------|
| 水温       |     | ℃     | 14.1                 |
| 色度       |     | 倍     | 9                    |
| pH 值     |     | 无量纲   | 7.32                 |
| 悬浮物      |     | mg/L  | 14                   |
| 氨氮       |     | mg/L  | 17.3                 |
| 生化需氧量    |     | mg/L  | 50.6                 |
| 化学需氧量    |     | mg/L  | 115                  |
| 总磷       |     | mg/L  | 1.92                 |
| 总氮       |     | mg/L  | 30.6                 |
| 阴离子表面活性剂 |     | mg/L  | 0.05L                |
| 石油类      |     | mg/L  | 0.06L                |
| 动植物油     |     | mg/L  | 0.06L                |
| 粪大肠菌群    |     | MPN/L | 2.4≥×10 <sup>4</sup> |
| 六价铬      |     | mg/L  | 0.004L               |
| 铅        |     | mg/L  | 0.00031              |
| 镉        |     | mg/L  | 0.00016              |
| 铬        |     | mg/L  | 0.00459              |
| 汞        |     | mg/L  | 0.00004L             |
| 砷        |     | mg/L  | 0.0003L              |
| 烷基汞      | 甲基汞 | mg/L  | 0.00001L             |
|          | 乙基汞 | mg/L  | 0.00002L             |
| 流量       |     | L/s   | 0.34                 |

注：检测结果低于检出限时，用“检出限+L”表示。

表 7-2 污水排放口水样监测结果 (2025.3.10)

| 监测项目   | 单位    | YQX202510030302     |                     |                     | 最大值                 | 表 1 一级 B 标准及<br>表 2 限值 |
|--|-------|---------------------|---------------------|---------------------|---------------------|------------------------|
|  |       | 01                  | 02                  | 03                  |                     |                        |
| 水温   | ℃     | 16.0                | 16.0                | 16.0                | 16.0                | /                      |
| 色度   | 倍     | 4                   | 3                   | 3                   | 4                   | 30                     |
| pH 值   | 无量纲   | 7.42                | 7.35                | 7.32                | 7.32~7.42           | 6-9                    |
| 悬浮物  | mg/L  | 4L                  | 4L                  | 4L                  | 4L                  | 20                     |
| 氨氮   | mg/L  | 0.181               | 0.178               | 0.181               | 0.181               | 8 (15)                 |
| 生化需氧量  | mg/L  | 2.2                 | 1.7                 | 1.6                 | 2.2                 | 20                     |
| 化学需氧量  | mg/L  | 8                   | 6                   | 7                   | 8                   | 60                     |
| 总磷   | mg/L  | 0.96                | 0.98                | 0.97                | 0.98                | 1                      |
| 总氮   | mg/L  | 19.3                | 19.3                | 19.4                | 19.4                | 20                     |
| 阴离子表面活性剂   | mg/L  | 0.05L               | 0.05L               | 0.05L               | 0.05L               | 1                      |
| 石油类  | mg/L  | 0.06L               | 0.06L               | 0.06L               | 0.06L               | 3                      |
| 动植物油   | mg/L  | 0.06L               | 0.06L               | 0.06L               | 0.06L               | 3                      |
| 粪大肠菌群  | MPN/L | 9.2×10 <sup>3</sup> | 5.4×10 <sup>3</sup> | 3.5×10 <sup>3</sup> | 9.2×10 <sup>3</sup> | 10 <sup>4</sup>        |
| 六价铬  | mg/L  | 0.004L              | 0.004L              | 0.004L              | 0.004L              | 0.05                   |
| 铅  | mg/L  | 0.00009L            | 0.00014             | 0.00009L            | 0.00014             | 0.1                    |
| 镉  | mg/L  | 0.00005L            | 0.00005L            | 0.00005L            | 0.00005L            | 0.01                   |
| 铬  | mg/L  | 0.00200             | 0.00167             | 0.00169             | 0.00200             | 0.1                    |
| 汞  | mg/L  | 0.00004L            | 0.00004L            | 0.00004L            | 0.00004L            | 0.001                  |
| 砷  | mg/L  | 0.0003L             | 0.0003L             | 0.0003L             | 0.0003L             | 0.1                    |
| 烷基汞  | 甲基汞   | mg/L                | 0.00001L            | 0.00001L            | 0.00001L            | 不得检出                   |
|  | 乙基汞   | mg/L                | 0.00002L            | 0.00002L            | 0.00002L            | 不得检出                   |
| 流量   | L/s   | 0.73                | 0.86                | 0.52                | 0.86                | /                      |
| 注：执行《城镇污水处理厂污染物排放标准》（GB 18918-2002）及修改单一级 B 标准及表 2 限值；<br>检测结果低于检出限时，用“检出限+L”表示；<br>括号外数值为水温>12℃ 时的控制指标，括号内数值为水温≤12℃ 时的控制指标。 |       |                     |                     |                     |                     |                        |

表 7-3 污水进水口水样监测结果 (2025.3.11)

| 监测项目                     |     | 单位    | YQX20251003030102      |
|--------------------------|-----|-------|------------------------|
| 水温                       |     | ℃     | 14.3                   |
| 色度                       |     | 倍     | 8                      |
| pH 值                     |     | 无量纲   | 7.42                   |
| 悬浮物                      |     | mg/L  | 17                     |
| 氨氮                       |     | mg/L  | 17.1                   |
| 生化需氧量                    |     | mg/L  | 52.4                   |
| 化学需氧量                    |     | mg/L  | 111                    |
| 总磷                       |     | mg/L  | 1.94                   |
| 总氮                       |     | mg/L  | 30.7                   |
| 阴离子表面活性剂                 |     | mg/L  | 0.05L                  |
| 石油类                      |     | mg/L  | 0.06L                  |
| 动植物油                     |     | mg/L  | 0.08                   |
| 粪大肠菌群                    |     | MPN/L | $\geq 2.4 \times 10^4$ |
| 六价铬                      |     | mg/L  | 0.004L                 |
| 铅                        |     | mg/L  | 0.00030                |
| 镉                        |     | mg/L  | 0.00019                |
| 铬                        |     | mg/L  | 0.00461                |
| 汞                        |     | mg/L  | 0.00004L               |
| 砷                        |     | mg/L  | 0.0003L                |
| 烷基汞                      | 甲基汞 | mg/L  | 0.00001L               |
|                          | 乙基汞 | mg/L  | 0.00002L               |
| 流量                       |     | L/s   | 0.42                   |
| 注：检测结果低于检出限时，用“检出限+L”表示。 |     |       |                        |



表 7-4 污水排放口水样监测结果 (2025.3.11)

| 监测项目     | 单位    | YQX202510030302   |                   |                   | 最大值               | 表 1 一级 B 标准及<br>表 2 限值 |
|----------|-------|-------------------|-------------------|-------------------|-------------------|------------------------|
|          |       | 04                | 05                | 06                |                   |                        |
| 水温       | ℃     | 16.0              | 16.0              | 16.0              | 16.0              | /                      |
| 色度       | 倍     | 4                 | 4                 | 3                 | 4                 | 30                     |
| pH 值     | 无量纲   | 7.35              | 7.36              | 7.32              | 7.32~7.36         | 6-9                    |
| 悬浮物      | mg/L  | 4L                | 4L                | 4L                | 4L                | 20                     |
| 氨氮       | mg/L  | 0.186             | 0.184             | 0.182             | 0.186             | 8 (15)                 |
| 生化需氧量    | mg/L  | 2.2               | 1.9               | 1.7               | 2.2               | 20                     |
| 化学需氧量    | mg/L  | 8                 | 8                 | 8                 | 8                 | 60                     |
| 总磷       | mg/L  | 0.95              | 0.93              | 0.94              | 0.95              | 1                      |
| 总氮       | mg/L  | 19.0              | 19.4              | 19.2              | 19.4              | 20                     |
| 阴离子表面活性剂 | mg/L  | 0.05L             | 0.05L             | 0.05L             | 0.05L             | 1                      |
| 石油类      | mg/L  | 0.06L             | 0.06L             | 0.06L             | 0.06L             | 3                      |
| 动植物油     | mg/L  | 0.06L             | 0.06L             | 0.06L             | 0.06L             | 3                      |
| 粪大肠菌群    | MPN/L | $5.4 \times 10^3$ | $9.2 \times 10^3$ | $4.3 \times 10^3$ | $9.2 \times 10^3$ | $10^4$                 |
| 六价铬      | mg/L  | 0.004L            | 0.004L            | 0.004L            | 0.004L            | 0.05                   |
| 铅        | mg/L  | 0.00009L          | 0.00020           | 0.00009L          | 0.00020           | 0.1                    |
| 镉        | mg/L  | 0.00005L          | 0.00005L          | 0.00005L          | 0.00005L          | 0.01                   |
| 铬        | mg/L  | 0.00163           | 0.00163           | 0.00166           | 0.00166           | 0.1                    |
| 汞        | mg/L  | 0.00004L          | 0.00004L          | 0.00004L          | 0.00004L          | 0.001                  |
| 砷        | mg/L  | 0.0003L           | 0.0003L           | 0.0003L           | 0.0003L           | 0.1                    |
| 烷基汞      | 甲基汞   | mg/L              | 0.00001L          | 0.00001L          | 0.00001L          | 不得检出                   |
|          | 乙基汞   | mg/L              | 0.00002L          | 0.00002L          | 0.00002L          | 不得检出                   |
| 流量       | L/s   | 0.81              | 0.75              | 0.53              | 0.81              | /                      |

注：执行《城镇污水处理厂污染物排放标准》（GB 18918-2002）及修改单一级 B 标准及表 2 限值；  
检测结果低于检出限时，用“检出限+L”表示；  
括号外数值为水温>12℃ 时的控制指标，括号内数值为水温≤12℃ 时的控制指标。

表 7-5 厂界无组织废气监测结果 (2025.3.10)

| 监测点位        | 监测编号              | 监测时段        | 氨<br>(mg/m <sup>3</sup> ) | 温<br>度℃ | 湿<br>度% | 风向 | 风速<br>m/s | 气压<br>kPa |
|-------------|-------------------|-------------|---------------------------|---------|---------|----|-----------|-----------|
| 厂界上风向<br>G1 | YQX20251003040101 | 8:00-8:45   | 0.08                      | 8.9     | 72      | N  | 0.7       | 93.28     |
|             | YQX20251003040102 | 10:00-10:45 | 0.09                      | 10.9    | 68      | N  | 0.5       | 93.04     |
|             | YQX20251003040103 | 12:00-12:45 | 0.08                      | 13.0    | 65      | N  | 0.6       | 92.50     |
|             | YQX20251003040104 | 14:00-14:45 | 0.08                      | 14.8    | 63      | N  | 0.7       | 92.16     |
| 厂界下风向<br>G2 | YQX20251003040201 | 8:00-8:45   | 0.14                      | 8.9     | 72      | N  | 0.7       | 93.28     |
|             | YQX20251003040202 | 10:00-10:45 | 0.13                      | 10.9    | 68      | N  | 0.5       | 93.04     |
|             | YQX20251003040203 | 12:00-12:45 | 0.13                      | 13.0    | 65      | N  | 0.6       | 92.50     |
|             | YQX20251003040204 | 14:00-14:45 | 0.14                      | 14.8    | 63      | N  | 0.7       | 92.16     |
| 厂界下风向<br>G3 | YQX20251003040301 | 8:00-8:45   | 0.14                      | 8.9     | 72      | N  | 0.7       | 93.28     |
|             | YQX20251003040302 | 10:00-10:45 | 0.13                      | 10.9    | 68      | N  | 0.5       | 93.04     |
|             | YQX20251003040303 | 12:00-12:45 | 0.14                      | 13.0    | 65      | N  | 0.6       | 92.50     |
|             | YQX20251003040304 | 14:00-14:45 | 0.13                      | 14.8    | 63      | N  | 0.7       | 92.16     |
| 厂界下风向<br>G4 | YQX20251003040401 | 8:00-8:45   | 0.13                      | 8.9     | 72      | N  | 0.7       | 93.28     |
|             | YQX20251003040402 | 10:00-10:45 | 0.14                      | 10.9    | 68      | N  | 0.5       | 93.04     |
|             | YQX20251003040403 | 12:00-12:45 | 0.13                      | 13.0    | 65      | N  | 0.6       | 92.50     |
|             | YQX20251003040404 | 14:00-14:45 | 0.14                      | 14.8    | 63      | N  | 0.7       | 92.16     |
| 标准限值        |                   |             | 1.5                       | /       | /       | /  | /         | /         |
| 判定结果        |                   |             | 达标                        | /       | /       | /  | /         | /         |

注：执行《城镇污水处理厂污染物排放标准》（GB 18918-2002）及修改单表 4 二级标准。

表 7-5.1 厂界无组织废气监测结果 (2025.3.10)

| 监测点位        | 监测编号              | 监测时段        | 硫化氢<br>(mg/m <sup>3</sup> ) | 温<br>度℃ | 湿<br>度% | 风向 | 风速<br>m/s | 气压<br>kPa |
|-------------|-------------------|-------------|-----------------------------|---------|---------|----|-----------|-----------|
| 厂界上风向<br>G1 | YQX20251003040101 | 8:00-9:00   | 0.001L                      | 8.9     | 72      | N  | 0.7       | 93.28     |
|             | YQX20251003040102 | 10:00-11:00 | 0.001L                      | 10.9    | 68      | N  | 0.5       | 93.04     |
|             | YQX20251003040103 | 12:00-13:00 | 0.001                       | 13.0    | 65      | N  | 0.6       | 92.50     |
|             | YQX20251003040104 | 14:00-15:00 | 0.001                       | 14.8    | 63      | N  | 0.7       | 92.16     |
| 厂界下风向<br>G2 | YQX20251003040201 | 8:00-9:00   | 0.003                       | 8.9     | 72      | N  | 0.7       | 93.28     |
|             | YQX20251003040202 | 10:00-11:00 | 0.005                       | 10.9    | 68      | N  | 0.5       | 93.04     |
|             | YQX20251003040203 | 12:00-13:00 | 0.006                       | 13.0    | 65      | N  | 0.6       | 92.50     |
|             | YQX20251003040204 | 14:00-15:00 | 0.008                       | 14.8    | 63      | N  | 0.7       | 92.16     |
| 厂界下风向<br>G3 | YQX20251003040301 | 8:00-9:00   | 0.004                       | 8.9     | 72      | N  | 0.7       | 93.28     |
|             | YQX20251003040302 | 10:00-11:00 | 0.005                       | 10.9    | 68      | N  | 0.5       | 93.04     |
|             | YQX20251003040303 | 12:00-13:00 | 0.006                       | 13.0    | 65      | N  | 0.6       | 92.50     |
|             | YQX20251003040304 | 14:00-15:00 | 0.008                       | 14.8    | 63      | N  | 0.7       | 92.16     |
| 厂界下风向<br>G4 | YQX20251003040401 | 8:00-9:00   | 0.004                       | 8.9     | 72      | N  | 0.7       | 93.28     |
|             | YQX20251003040402 | 10:00-11:00 | 0.005                       | 10.9    | 68      | N  | 0.5       | 93.04     |
|             | YQX20251003040403 | 12:00-13:00 | 0.007                       | 13.0    | 65      | N  | 0.6       | 92.50     |
|             | YQX20251003040404 | 14:00-15:00 | 0.007                       | 14.8    | 63      | N  | 0.7       | 92.16     |
| 标准限值        |                   |             | 0.06                        | /       | /       | /  | /         | /         |
| 判定结果        |                   |             | 达标                          | /       | /       | /  | /         | /         |

注：检测结果低于检出限用“检出限+L 或 &lt; 检出限”表示；臭气浓度无量纲；

执行《城镇污水处理厂污染物排放标准》（GB 18918-2002）及修改单表 4 二级标准。

表 7-5.2 厂界无组织废气监测结果 (2025.3.10)

| 监测点位  | 监测编号              | 监测时段        | 臭气浓度 | 温度℃  | 湿度% | 风向 | 风速m/s | 气压kPa |
|---|-------------------|-------------|------|------|-----|----|-------|-------|
| 厂界上风向<br>G1   | YQX20251003040101 | 8:00-8:01   | <10  | 8.9  | 72  | N  | 0.7   | 93.28 |
|   | YQX20251003040102 | 10:00-10:01 | <10  | 10.9 | 68  | N  | 0.5   | 93.04 |
|   | YQX20251003040103 | 12:00-12:01 | <10  | 13.0 | 65  | N  | 0.6   | 92.50 |
|   | YQX20251003040104 | 14:00-14:01 | <10  | 14.8 | 63  | N  | 0.7   | 92.16 |
| 厂界下风向<br>G2   | YQX20251003040201 | 8:06-8:07   | <10  | 8.9  | 72  | N  | 0.7   | 93.28 |
|   | YQX20251003040202 | 10:06-10:07 | <10  | 10.9 | 68  | N  | 0.5   | 93.04 |
|   | YQX20251003040203 | 12:06-12:07 | <10  | 13.0 | 65  | N  | 0.6   | 92.50 |
|   | YQX20251003040204 | 14:06-14:07 | <10  | 14.8 | 63  | N  | 0.7   | 92.16 |
| 厂界下风向<br>G3   | YQX20251003040301 | 8:10-8:11   | <10  | 8.9  | 72  | N  | 0.7   | 93.28 |
|   | YQX20251003040302 | 10:10-10:11 | <10  | 10.9 | 68  | N  | 0.5   | 93.04 |
|   | YQX20251003040303 | 12:10-12:11 | <10  | 13.0 | 65  | N  | 0.6   | 92.50 |
|   | YQX20251003040304 | 14:10-14:11 | <10  | 14.8 | 63  | N  | 0.7   | 92.16 |
| 厂界下风向<br>G4   | YQX20251003040401 | 8:14-8:15   | <10  | 8.9  | 72  | N  | 0.7   | 93.28 |
|   | YQX20251003040402 | 10:14-10:15 | <10  | 10.9 | 68  | N  | 0.5   | 93.04 |
|   | YQX20251003040403 | 12:14-12:15 | <10  | 13.0 | 65  | N  | 0.6   | 92.50 |
|   | YQX20251003040404 | 14:14-14:15 | <10  | 14.8 | 63  | N  | 0.7   | 92.16 |
| 标准限值  |                   |             | 20   | /    | /   | /  | /     | /     |
| 判定结果  |                   |             | 达标   | /    | /   | /  | /     | /     |
| 注：检测结果低于检出限用“检出限+L 或 <检出限”表示；臭气浓度无量纲；<br>执行《城镇污水处理厂污染物排放标准》（GB 18918-2002）及修改单表 4 二级标准。 |                   |             |      |      |     |    |       |       |

表 7-6 场内无组织废气监测结果 (2025.3.10)

| 监测点位   | 监测编号              | 监测时段        | 甲烷 (%)   | 温度℃  | 湿度% | 风向 | 风速m/s | 气压kPa |
|--|-------------------|-------------|----------|------|-----|----|-------|-------|
| 格栅 G5  | YQX20251003040501 | 8:19-8:20   | 0.000118 | 9.0  | 72  | N  | 0.7   | 93.28 |
|  | YQX20251003040502 | 10:19-10:20 | 0.000127 | 11.1 | 68  | N  | 0.8   | 93.04 |
|  | YQX20251003040503 | 12:19-12:20 | 0.000120 | 13.1 | 65  | N  | 0.7   | 92.50 |
|  | YQX20251003040504 | 14:19-14:20 | 0.000129 | 14.7 | 63  | N  | 0.5   | 92.16 |
| 标准限值   |                   |             | 1%       | /    | /   | /  | /     | /     |
| 判定结果   |                   |             | 达标       | /    | /   | /  | /     | /     |
| 注：执行《城镇污水处理厂污染物排放标准》（GB 18918-2002）及修改单表 4 二级标准。 |                   |             |          |      |     |    |       |       |



表 7-7 厂界无组织废气监测结果 (2025.3.11)

| 监测点位   | 监测编号              | 监测时段        | 氨<br>(mg/m <sup>3</sup> ) | 温<br>度℃ | 湿<br>度% | 风向 | 风速<br>m/s | 气压<br>kPa |
|--|-------------------|-------------|---------------------------|---------|---------|----|-----------|-----------|
| 厂界上风向<br>G1  | YQX20251003040105 | 8:00-8:45   | 0.08                      | 13.3    | 72      | N  | 1.1       | 92.47     |
|  | YQX20251003040106 | 10:00-10:45 | 0.07                      | 14.5    | 68      | N  | 1.2       | 92.18     |
|  | YQX20251003040107 | 12:00-12:45 | 0.07                      | 17.3    | 63      | N  | 1.0       | 91.32     |
|  | YQX20251003040108 | 14:00-14:45 | 0.08                      | 22.1    | 58      | N  | 1.3       | 90.84     |
| 厂界下风向<br>G2  | YQX20251003040205 | 8:00-8:45   | 0.16                      | 13.3    | 72      | N  | 1.1       | 92.47     |
|  | YQX20251003040206 | 10:00-10:45 | 0.15                      | 14.5    | 68      | N  | 1.2       | 92.18     |
|  | YQX20251003040207 | 12:00-12:45 | 0.16                      | 17.3    | 63      | N  | 1.0       | 91.32     |
|  | YQX20251003040208 | 14:00-14:45 | 0.15                      | 22.1    | 58      | N  | 1.3       | 90.84     |
| 厂界下风向<br>G3  | YQX20251003040305 | 8:00-8:45   | 0.14                      | 13.3    | 72      | N  | 1.1       | 92.47     |
|  | YQX20251003040306 | 10:00-10:45 | 0.15                      | 14.5    | 68      | N  | 1.2       | 92.18     |
|  | YQX20251003040307 | 12:00-12:45 | 0.17                      | 17.3    | 63      | N  | 1.0       | 91.32     |
|  | YQX20251003040308 | 14:00-14:45 | 0.16                      | 22.1    | 58      | N  | 1.3       | 90.84     |
| 厂界下风向<br>G4  | YQX20251003040405 | 8:00-8:45   | 0.15                      | 13.3    | 72      | N  | 1.1       | 92.47     |
|  | YQX20251003040406 | 10:00-10:45 | 0.15                      | 14.5    | 68      | N  | 1.2       | 92.18     |
|  | YQX20251003040407 | 12:00-12:45 | 0.16                      | 17.3    | 63      | N  | 1.0       | 91.32     |
|  | YQX20251003040408 | 14:00-14:45 | 0.16                      | 22.1    | 58      | N  | 1.3       | 90.84     |
| 标准限值   |                   |             | 1.5                       | /       | /       | /  | /         | /         |
| 判定结果   |                   |             | 达标                        | /       | /       | /  | /         | /         |
| 注: 执行《城镇污水处理厂污染物排放标准》(GB 18918-2002) 及修改单表 4 二级标准。 |                   |             |                           |         |         |    |           |           |

表 7-7.1 厂界无组织废气监测结果 (2025.3.11)

| 监测点位  | 监测编号              | 监测时段        | 硫化氢<br>(mg/m <sup>3</sup> ) | 温<br>度℃ | 湿<br>度% | 风向 | 风速<br>m/s | 气压<br>kPa |
|---|-------------------|-------------|-----------------------------|---------|---------|----|-----------|-----------|
| 厂界上风向<br>G1   | YQX20251003040105 | 8:00-9:00   | 0.001L                      | 13.3    | 72      | N  | 1.1       | 92.47     |
|   | YQX20251003040106 | 10:00-11:00 | 0.001L                      | 14.5    | 68      | N  | 1.2       | 92.18     |
|   | YQX20251003040107 | 12:00-13:00 | 0.001                       | 17.3    | 63      | N  | 1.0       | 91.32     |
|   | YQX20251003040108 | 14:00-15:00 | 0.002                       | 22.1    | 58      | N  | 1.3       | 90.84     |
| 厂界下风向<br>G2   | YQX20251003040205 | 8:00-9:00   | 0.003                       | 13.3    | 72      | N  | 1.1       | 92.47     |
|   | YQX20251003040206 | 10:00-11:00 | 0.005                       | 14.5    | 68      | N  | 1.2       | 92.18     |
|   | YQX20251003040207 | 12:00-13:00 | 0.007                       | 17.3    | 63      | N  | 1.0       | 91.32     |
|   | YQX20251003040208 | 14:00-15:00 | 0.008                       | 22.1    | 58      | N  | 1.3       | 90.84     |
| 厂界下风向<br>G3   | YQX20251003040305 | 8:00-9:00   | 0.003                       | 13.3    | 72      | N  | 1.1       | 92.47     |
|   | YQX20251003040306 | 10:00-11:00 | 0.004                       | 14.5    | 68      | N  | 1.2       | 92.18     |
|   | YQX20251003040307 | 12:00-13:00 | 0.006                       | 17.3    | 63      | N  | 1.0       | 91.32     |
|   | YQX20251003040308 | 14:00-15:00 | 0.009                       | 22.1    | 58      | N  | 1.3       | 90.84     |
| 厂界下风向<br>G4   | YQX20251003040405 | 8:00-9:00   | 0.004                       | 13.3    | 72      | N  | 1.1       | 92.47     |
|   | YQX20251003040406 | 10:00-11:00 | 0.005                       | 14.5    | 68      | N  | 1.2       | 92.18     |
|   | YQX20251003040407 | 12:00-13:00 | 0.006                       | 17.3    | 63      | N  | 1.0       | 91.32     |
|   | YQX20251003040408 | 14:00-15:00 | 0.008                       | 22.1    | 58      | N  | 1.3       | 90.84     |
| 标准限值  |                   |             | 0.06                        | /       | /       | /  | /         | /         |
| 判定结果  |                   |             | 达标                          | /       | /       | /  | /         | /         |
| 注: 检测结果低于检出限用“检出限+L 或<检出限”表示; 臭气浓度无量纲;<br>执行《城镇污水处理厂污染物排放标准》(GB 18918-2002) 及修改单表 4 二级标准。 |                   |             |                             |         |         |    |           |           |

表 7-7.2 厂界无组织废气监测结果 (2025.3.11)

| 监测点位  | 监测编号              | 监测时段        | 臭气浓度 | 温度℃  | 湿度% | 风向 | 风速m/s | 气压kPa |
|---|-------------------|-------------|------|------|-----|----|-------|-------|
| 厂界上风向<br>G1   | YQX20251003040105 | 8:00-8:01   | <10  | 13.3 | 72  | N  | 1.1   | 92.47 |
|   | YQX20251003040106 | 10:00-10:01 | <10  | 14.5 | 68  | N  | 1.2   | 92.18 |
|   | YQX20251003040107 | 12:00-12:01 | <10  | 17.3 | 63  | N  | 1.0   | 91.32 |
|   | YQX20251003040108 | 14:00-14:01 | <10  | 22.1 | 58  | N  | 1.3   | 90.84 |
| 厂界下风向<br>G2   | YQX20251003040205 | 8:06-8:07   | <10  | 13.3 | 72  | N  | 1.1   | 92.47 |
|   | YQX20251003040206 | 10:06-10:07 | <10  | 14.5 | 68  | N  | 1.2   | 92.18 |
|   | YQX20251003040207 | 12:06-12:07 | <10  | 17.3 | 63  | N  | 1.0   | 91.32 |
|   | YQX20251003040208 | 14:06-14:07 | <10  | 22.1 | 58  | N  | 1.3   | 90.84 |
| 厂界下风向<br>G3   | YQX20251003040305 | 8:10-8:11   | <10  | 13.3 | 72  | N  | 1.1   | 92.47 |
|   | YQX20251003040306 | 10:10-10:11 | <10  | 14.5 | 68  | N  | 1.2   | 92.18 |
|   | YQX20251003040307 | 12:10-12:11 | <10  | 17.3 | 63  | N  | 1.0   | 91.32 |
|   | YQX20251003040308 | 14:10-14:11 | <10  | 22.1 | 58  | N  | 1.3   | 90.84 |
| 厂界下风向<br>G4   | YQX20251003040405 | 8:14-8:15   | <10  | 13.3 | 72  | N  | 1.1   | 92.47 |
|   | YQX20251003040406 | 10:14-10:15 | <10  | 14.5 | 68  | N  | 1.2   | 92.18 |
|   | YQX20251003040407 | 12:14-12:15 | <10  | 17.3 | 63  | N  | 1.0   | 91.32 |
|   | YQX20251003040408 | 14:14-14:15 | <10  | 22.1 | 58  | N  | 1.3   | 90.84 |
| 标准限值  |                   |             | 20   | /    | /   | /  | /     | /     |
| 判定结果  |                   |             | 达标   | /    | /   | /  | /     | /     |
| 注：检测结果低于检出限用“检出限+L 或 <检出限”表示；臭气浓度无量纲；<br>执行《城镇污水处理厂污染物排放标准》（GB 18918-2002）及修改单表 4 二级标准。 |                   |             |      |      |     |    |       |       |

表 7-8 场内无组织废气监测结果 (2025.3.11)

| 监测点位   | 监测编号              | 监测时段        | 甲烷 (%)   | 温度℃  | 湿度% | 风向 | 风速m/s | 气压kPa |
|--|-------------------|-------------|----------|------|-----|----|-------|-------|
| 格栅 G5  | YQX20251003040505 | 8:18-8:19   | 0.000109 | 13.4 | 72  | N  | 1.1   | 92.47 |
|  | YQX20251003040506 | 10:18-10:19 | 0.000104 | 14.6 | 68  | N  | 1.3   | 92.18 |
|  | YQX20251003040507 | 12:18-12:19 | 0.000106 | 17.4 | 63  | N  | 1.1   | 91.32 |
|  | YQX20251003040508 | 14:18-14:19 | 0.000122 | 22.3 | 58  | N  | 1.3   | 90.84 |
| 标准限值   |                   |             | 1%       | /    | /   | /  | /     | /     |
| 判定结果   |                   |             | 达标       | /    | /   | /  | /     | /     |
| 注：执行《城镇污水处理厂污染物排放标准》（GB 18918-2002）及修改单表 4 二级标准。 |                   |             |          |      |     |    |       |       |



表 7-9 工业企业厂界环境噪声监测结果

|  |                                    |             |       |           |      |
|--|------------------------------------|-------------|-------|-----------|------|
| 项目名称   | 平塘县克度镇污水处理厂                        |             |       |           |      |
| 委托单位   | 贵州玉水生态有限公司                         |             |       |           |      |
| 测量地点   | 厂界                                 |             |       |           |      |
| 测量日期/时间  | 2025 年 3 月 10 日                    | 测量时间        | 昼间、夜间 |           |      |
| 监测仪器、编号及校准   | 声级计 (AWA5688) YQX-281、声校准计 YQX-282 |             |       |           |      |
|  | 仪器使用前校准值                           |             | 93.8  | 仪器使用后校准值  | 93.8 |
| 监测人员   | 杨雨钢、黎苗                             |             |       | 测定结果 (dB) | 标准限值 |
| 监测点位   | 监测编号                               | 监测时段        | Leq   | (dB)      |      |
| 厂界西侧外 1 米  | YQX20251003080101                  | 12:27-12:37 | 54.5  | 60        |      |
| 厂界南侧外 1 米  | YQX20251003080201                  | 12:40-12:50 | 54.7  | 60        |      |
| 厂界东侧外 1 米  | YQX20251003080301                  | 12:53-13:03 | 53.7  | 60        |      |
| 厂界北侧外 1 米  | YQX20251003080401                  | 13:07-13:17 | 52.5  | 60        |      |
| 厂界西侧外 1 米  | YQX20251003080102                  | 00:01-00:11 | 44.3  | 50        |      |
| 厂界南侧外 1 米  | YQX20251003080202                  | 00:14-00:24 | 45.3  | 50        |      |
| 厂界东侧外 1 米  | YQX20251003080302                  | 00:28-00:38 | 44.9  | 50        |      |
| 厂界北侧外 1 米  | YQX20251003080402                  | 00:42-00:52 | 42.9  | 50        |      |
| 注：执行《工业企业厂界环境噪声排放标准》（GB12348-2008）表 1 中 2 类标准。<br>声级计校准前后相差 0dB，小于 0.5dB，监测结果有效。 |                                    |             |       |           |      |

表 7-10 工业企业厂界环境噪声监测结果

|  |  |                                  |  |             |  |          |  |      |  |
|--|--|----------------------------------|--|-------------|--|----------|--|------|--|
| 项目名称   |  | 平塘县克度镇污水处理厂                      |  |             |  |          |  |      |  |
| 委托单位   |  | 贵州玉水生态有限公司                       |  |             |  |          |  |      |  |
| 测量地点   |  | 厂界                               |  |             |  |          |  |      |  |
| 测量日期/时间  |  | 2025 年 3 月 11 日                  |  | 测量时间        |  | 昼间、夜间    |  |      |  |
| 监测仪器、编号及校准   |  | 声级计（AWA5688）YQX-281、声校准计 YQX-282 |  |             |  |          |  |      |  |
|  |  | 仪器使用前校准值                         |  | 93.8        |  | 仪器使用后校准值 |  | 93.8 |  |
| 监测人员   |  | 杨雨钢、黎苗                           |  |             |  | 测定结果（dB） |  | 标准限值 |  |
| 监测点位   |  | 监测编号                             |  | 监测时段        |  | Leq      |  | （dB） |  |
| 厂界西侧外 1 米  |  | YQX20251003080103                |  | 12:26-12:36 |  | 50.8     |  | 60   |  |
| 厂界南侧外 1 米  |  | YQX20251003080203                |  | 12:39-12:49 |  | 52.2     |  | 60   |  |
| 厂界东侧外 1 米  |  | YQX20251003080303                |  | 12:52-13:02 |  | 51.7     |  | 60   |  |
| 厂界北侧外 1 米  |  | YQX20251003080403                |  | 13:06-13:16 |  | 51.6     |  | 60   |  |
| 厂界西侧外 1 米  |  | YQX20251003080104                |  | 23:53-00:03 |  | 41.9     |  | 50   |  |
| 厂界南侧外 1 米  |  | YQX20251003080204                |  | 00:07-00:17 |  | 43.8     |  | 50   |  |
| 厂界东侧外 1 米  |  | YQX20251003080304                |  | 00:21-00:31 |  | 42.0     |  | 50   |  |
| 厂界北侧外 1 米  |  | YQX20251003080404                |  | 00:35-00:45 |  | 42.2     |  | 50   |  |
| 注：执行《工业企业厂界环境噪声排放标准》（GB12348-2008）表 1 中 2 类标准。<br>声级计校准前后相差 0dB，小于 0.5dB，监测结果有效。 |  |                                  |  |             |  |          |  |      |  |

## 八、参考结论

2025年3月10日、11日对平塘县克度镇污水处理厂验收监测结果如下：

参照《城镇污水处理厂污染物排放标准》（GB 18918-2002）及修改单表1一级B及表2污染物排放浓度限值，污水排放口所监测项目达到标准限值要求。

参照《城镇污水处理厂污染物排放标准》（GB 18918-2002）及修改单表4二级标准厂界无组织废气监测结果达到表4二级标准限值要求。

参照《工业企业厂界环境噪声排放标准》（GB12348-2008）表1中2类标准，平塘县克度镇污水处理厂厂界噪声等效声级 $Leq$ 监测结果达到标准限值要求。

编制：罗刚

主检：王娅

审核：王娅

签发：王娅

签发日期：2025年3月25日



\*\*\*报告结束以下无正文\*\*\*

附图 现场监测图

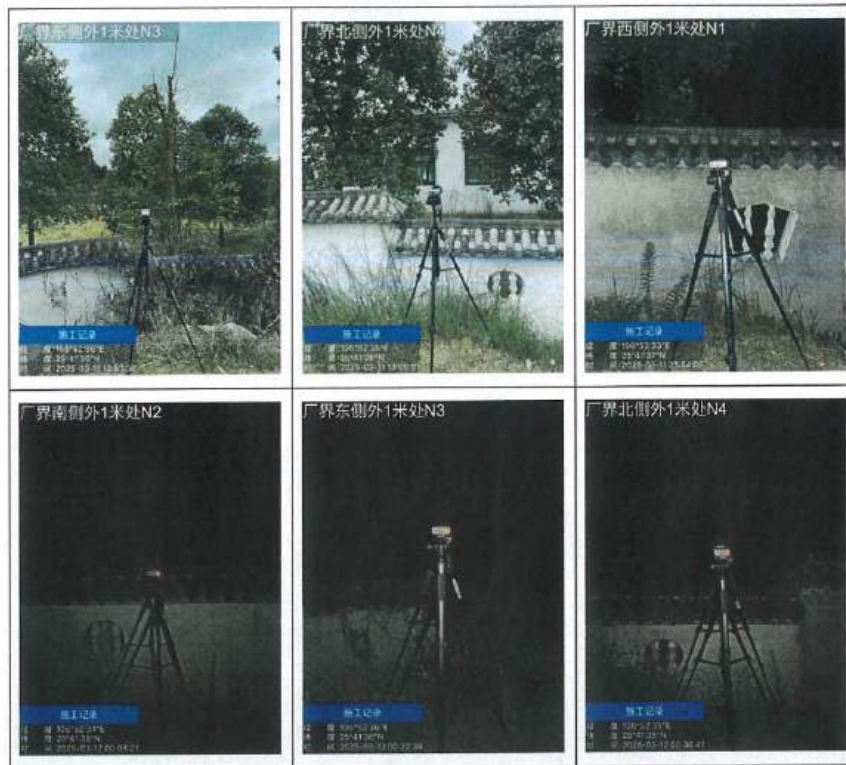














排污许可证

证书编号: 91522727356411679E008Q

单位名称: 平塘县克度镇污水处理厂

注册地址: 贵州省黔南布依族苗族自治州平塘县金盆街道办事处新兴路106号

法定代表人: 石忠豪

生产经营场所地址: 贵州省黔南布依族苗族自治州平塘县克度镇航龙村播进组17号

行业类别: 污水处理及其再生利用

统一社会信用代码: 91522727356411679E

有效期限: 自2024年09月30日至2029年09月29日止



发证机关: 黔南布依族苗族自治州生态环境局  
发证日期: 2024年9月30日

黔南布依族苗族自治州生态环境局印制

中华人民共和国生态环境部监制

### 克度镇污水处理厂情况说明

鉴于近期环保要求的提高以及确保污水处理设施的稳定运行，我厂决定充分利用现有资源，将已建设的调节池（713m<sup>3</sup>）用作事故应急池。

并非对调节池进行改造建设，而是将其功能调整为事故应急池。当发生环保事故时，该调节池将充当事故应急池的作用，迅速储存和处理可能泄漏的污水，从而有效避免事故对周围环境造成影响。

我们深知这一调整的重要性，因此将确保调节池满足事故应急池的所有功能和安全管理要求。在此期间，虽然调节池作为应急池使用，但污水处理厂的正常运营不会受到影响。我们会采取必要的措施，确保污水处理不受影响。



扫描全能王 创建

### 关于平塘县克度镇污水处理工程情况说明

我公司负责运维的平塘县克度镇污水处理工程，2016年6月30日取得了贵局批复文件，环评批复污水处理站位置位于平塘县克度镇镇区南面河流东岸空地（小地名巴甲），后期由于建设需要因，污水处理站向环评批复位置北侧移动约400m靠近坝王河，该情形属于在厂址附近移动，移动后原环评批复的卫生防护距离50m范围内不存在居民点，因此我认为该变动情况不属于生态环境部办公厅《关于印发淀粉等五个行业建设项目重大变动清单的通知》中《水处理建设项目重大变动清单（试行）》中建设地点发生变化的重大变动事项。



扫描全能王 创建